

平成30年度

# 事業概要

# 目 次

法人の沿革	1
施設の概要	2
平成30年度事業計画	7
事業の状況	19
I 社会福祉法人東桜会	
〔1〕 法人の経営施設及び事業	20
〔2〕 組織図	21
〔3〕 職員の状況	22
〔4〕 役員会・評議員会の開催状況	23
〔5〕 財務規律の確立に向けた取組	25
〔6〕 低所得者に対する社会福祉法人利用者負担軽減制度事業	25
〔7〕 地域社会への貢献	25
〔8〕 東桜会祭りの概要	27
II 特別養護老人ホーム麻機園	29
III ケアハウス桜花	40
IV 在宅サービス	
【1】 麻機園（ショートステイ）	47
【2】 麻機園デイサービスセンター	48
【3】 麻機園ヘルパーステーション	52
【4】 麻機園ケアプランサービス	54

# 法人の沿革

昭和62年	1月	社会福祉法人、特別養護老人ホーム設立準備会発足
62年	9月21日	特別養護老人ホーム麻機園 建築工事着工
62年	10月13日	社会福祉法人東桜会 認可
63年	3月20日	特別養護老人ホーム麻機園 竣工
63年	4月1日	特別養護老人ホーム麻機園 開園 (定員50名 ショートステイ4名)
63年	10月1日	麻機園デイサービスセンター 開始
平成	2年	10月1日 麻機園入浴サービス事業 開始
	3年	7月29日 特別養護老人ホーム麻機園 増築工事着工
	4年	1月1日 麻機園在宅介護支援センター事業 開始
	4年	3月1日 麻機園ホームヘルプサービス事業 開始
	4年	3月25日 特別養護老人ホーム麻機園 増築工事竣工
	4年	4月1日 特別養護老人ホーム麻機園増床 (定員80名 ショートステイ20名)
	8年	8月1日 軽費老人ホームケアハウス桜花 建築工事着工
	8年	11月1日 麻機園食事サービス事業 開始
	9年	3月31日 軽費老人ホームケアハウス桜花 竣工
	9年	4月1日 軽費老人ホームケアハウス桜花 開設 (定員50名) 在宅介護支援センター、ヘルパーステーション併設
	10年	4月1日 麻機園デイサービス (E型) 事業 開始
	11年	4月1日 ホリデイサービス (B型) 事業 開始
	11年	10月1日 麻機園ケアプランサービス 開始
	12年	4月1日 介護保険事業 開始
	12年	10月1日 静岡市有永グループホーム 受託開始
	14年	3月31日 麻機園食事サービス事業 終了
	15年	3月31日 麻機園入浴サービスセンター事業 終了
	15年	12月1日 麻機園デイサービスセンター 利用定員変更
	18年	3月31日 麻機園在宅介護支援センター 委託事業終了
	18年	4月1日 介護予防事業 開始
	19年	12月20日 麻機園デイサービスセンター 利用定員変更
	20年	3月31日 静岡市有永グループホーム 指定管理業務終了
	20年	8月31日 麻機園デイサービスセンター 営業日変更
	22年	4月30日 麻機園デイサービスセンター認知症対応型介護予防通所介護事業廃止
	27年	10月31日 麻機園デイサービスセンター認知症対応型通所介護事業 休止
	28年	3月1日 麻機園デイサービスセンター 利用定員変更 (定員18名)
	28年	12月31日 麻機園デイサービスセンター認知症対応型通所介護事業 廃止

# 施設の概要

## I. 特別養護老人ホーム 麻機園

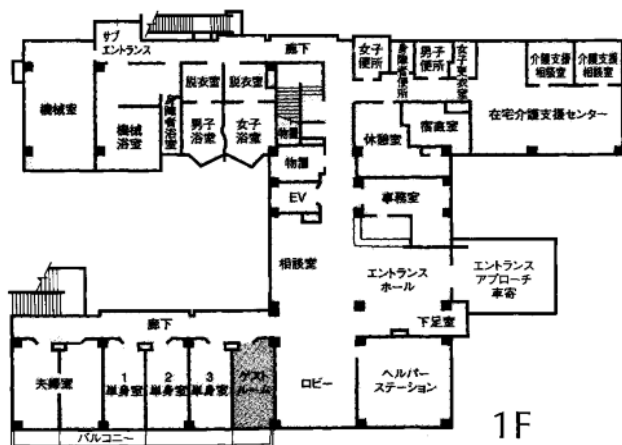
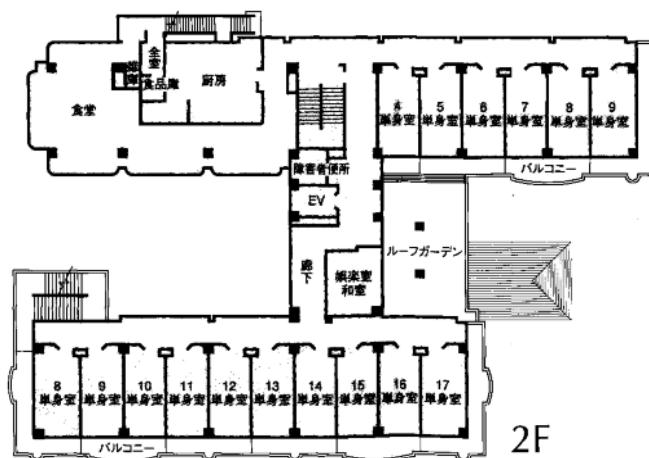
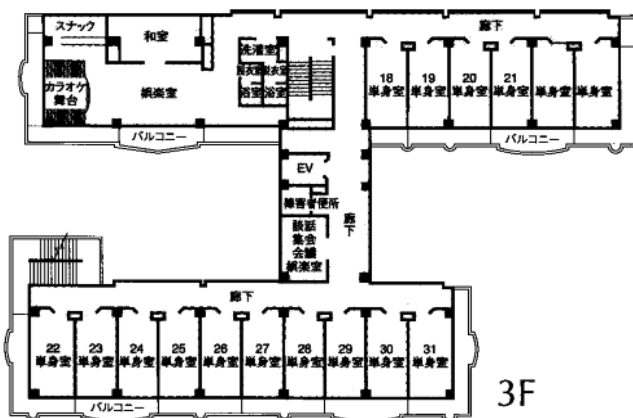
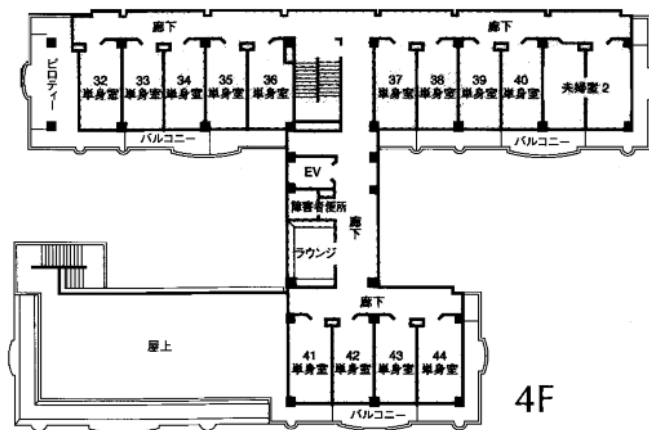
1. 施設名称	麻機園 (あさはたえん)
2. 施設の種別	特別養護老人ホーム
3. 経営主体	社会福祉法人 東桜会
4. 所在地	静岡市葵区東5 2 7番地の1 TEL(054)247-8739 FAX(054)247-8640
5. 事業開始	昭和63年4月1日
6. 定員	80名 (介護老人福祉施設)
7. 併設事業	麻機園 (短期入所生活介護事業所) 20名 麻機園デイサービスセンター (地域密着型通所介護事業所) 18名/日
8. 構造	鉄筋コンクリート造 3階建
9. 敷地面積	8,322.20 m <sup>2</sup>
10. 建築面積	1,443.15 m <sup>2</sup>
11. 床面積	3,497.46 m <sup>2</sup> 1階 1,148.40 m <sup>2</sup> 2階 1,261.91 m <sup>2</sup> 3階 1,087.15 m <sup>2</sup>



## Ⅱ. ケアハウス桜花

- |          |   |
|----------|---|
| 1. 施設名称  | ケアハウス桜花 (けあはうすおうか)  |
| 2. 施設の種別 | 軽費老人ホーム (ケアハウス)   |
| 3. 経営主体  | 社会福祉法人 東桜会  |
| 4. 所在地   | 静岡市葵区東532番地の4<br>TEL(054)247-6663 FAX(054)247-6671                |
| 5. 事業開始  | 平成9年4月1日  |
| 6. 定員    | 50名   |
| 7. 併設事業  | 麻機園ケアプランサービス (居宅介護支援事業所)<br>麻機園ヘルパーステーション (訪問介護事業所)               |
| 8. 構造    | 鉄筋コンクリート造 4階建   |
| 9. 敷地面積  | 3,020.58㎡   |
| 10. 建築面積 | 1,030.64㎡   |
| 11. 床面積  | 3,167.86㎡<br>1階 915.85㎡<br>2階 837.99㎡<br>3階 804.96㎡<br>4階 609.06㎡ |

12. ケアハウス桜花 平面図



## 《社会福祉法人東桜会の理念等》

### 〔法人の目的〕

私たちは、多様な福祉サービスがその利用者の意向を尊重して総合的に提供されるよう創意工夫することにより、利用者が、個人の尊厳を保持しつつ、自立した生活を地域社会において営むことができるよう支援することを目的として事業を行います。

### 〔施設運営理念〕

法人の目的を達成するため、公平で公正な開かれた施設運営を永続し、地域の拠点施設となるように努めるとともに地域福祉の向上に資するよう努めます。

### 〔施設運営方針〕

利用者の多様なニーズに応えられる職員を育成し、利用者が、生きがいを持ち明るく快適な生活ができる住環境の整備に努めます。

### 〔サービス提供理念〕

利用者一人ひとりのニーズと意思を尊重した質の高いサービスを提供し、利用者の生活の質の向上を目指すとともに、利用者の自立を目指し、利用者と共に生き、利用者の回復を目指します。

### 〔サービス提供方針〕

サービスの利用を希望する人たちが、利用者自らが受けられるサービスを選択し決定できる環境を作るとともに、利用者の残存能力を発見し、引き出し、活用ができるような環境を作ることに努めます。



# 平成30年度事業計画

(各職種の目標に対する実績記載付)

《社会福祉法人東桜会 平成30年度事業計画》

[1] 基本方針

1. 法人設立30周年にあたり、法人・施設の中・長期計画の策定に取り掛かる。
2. 法人の理念、施設運営方針等について再確認し、表現方法等を検討する。
3. 働きやすい職場環境を目指し、職員の採用、定着に努める。
4. 地域に存する社会福祉法人として、地域の様々な団体組織・人々と連携して地域に貢献する。

[2] 経営施設及び事業の種類

1. 指定を受けた介護保険事業（介護予防・日常生活支援総合事業を含む）を経営する
  - (1)介護老人福祉施設 麻機園
  - (2)短期入所生活介護事業 麻機園
  - (3)地域密着型通所介護事業 麻機園デイサービスセンター
  - (4)訪問介護事業 麻機園ヘルパーステーション
  - (5)居宅介護支援事業 麻機園ケアプランサービス
2. 社会福祉事業として次の事業を行う
  - (1)軽費老人ホーム ケアハウス桜花
3. 静岡市から委託を受けて次の事業を行う
  - (1)要支援、要介護認定の訪問調査を行う（麻機園ケアプランサービス）
  - (2)静岡市高齢者一時保護施設確保事業を行う（短期入所麻機園）
4. 地域包括支援センターから委託を受けて次の事業を行う
  - (1)介護予防プランの作成

[3] 地域社会に貢献する取組み

- ・地域社会に貢献する取組みとして、平成29年度から実施している施設を開放した地域住民へのサービス（さくらカフェ）を継続すると共に、更に地域の団体組織・人々と連携して地域に貢献し、福祉の向上を目指す。
  - 毎月1回「さくらカフェ」を開店し、楽しみや日常に役立つ知識の提供内容を計画的に実施しながら、人との交流の場を提供した。
- ・地域の老人会等のレクリエーションや介護予防的な活動のサポートをします。
  - 地域の高齢者サロン等に年間で38回訪問し、レクリエーションの提供、演芸披露の紹介、防災講座などを行いいつまでも元気に暮らせるような地域活動を支援した。
  - 高齢者の集まる機会が失われた地域に、公民館を利用したご近所サロンを提案し民生委員と協力し立ち上げの支援を行った。
  - 地域住民の有志の自宅にて、高齢者の居場所作りの支援をした。又、そのメンバーが地域住民に向け行ったコミュニティーミニライブの支援をした。
- ・地域の催しや訓練へ参加し、地域とのつながりを深めていきます。
  - 地域行事である夏祭りやさくら祭りの出店を行い地域との繋がりを深める事ができた。
  - 自治会連合会で行われる防災会議に出席し、町内会の防災訓練で車椅子の使い方指導を行った。
- ・在宅高齢者の自宅や地域の集会所に訪問し介護相談を行います。

→地域住民や民生委員からの紹介で自宅を訪問し、介護保険に関することや施設入所に関する相談を受け対応した。又、必要に応じ関係機関や地区社協の地域支え合いクラブに繋げた。  
高齢者世帯が多い地域で行っている包括支援センター主催出張相談会に2カ月に1回定期的に参加した。

〔4〕評議員会、理事会の開催予定

- |            |     |                              |
|------------|-----|------------------------------|
| ①監事監査      | 5月  | 平成29年度事務事業及び会計決算の審査          |
| ②第1回理事会    | 5月  | 平成29年度事業報告、決算及び定時評議員会予定など    |
| ③定時評議員会    | 6月  | 平成29年度決算認定                   |
| ④監事中間監査    | 10月 | 平成30年度中間監査                   |
| ⑤第2回理事会    | 10月 | 平成30年度補正予算、事務事業の報告等          |
| ⑥第1回臨時評議員会 | 10月 | 平成30年度補正予算認定 ※補正予算がある場合      |
| ⑦第3回理事会    | 12月 | 事務事業報告等                      |
| ⑧第4回理事会    | 3月  | 平成30年度補正予算及び平成31年度事業計画及び予算など |
| ⑨第2回臨時評議員会 | 3月  | 平成30年度補正予算及び平成31年度予算認定       |

※必要により臨時に理事会、評議員会を開催する。

〔5〕建物・設備の修繕・改修等の予定

麻機園及びケアハウス桜花の建物本体及び付属設備、設備・備品等の経年劣化の著しい箇所について大規模な修繕又は改修等を計画・予定するとともに、職員の業務軽減に資する設備・用具等の導入を検討する。

1. 特別養護老人ホーム麻機園

- ①受電設備改修修繕等
- ②空調設備の更新修繕等
- ③電話設備更新
- ④厨房機器・設備更新
- ⑤ベランダスノコ、網戸、フェンス等の改修取替
- ⑥介護記録等のシステム導入を検討
- ⑦介護ロボット等介護機器の導入を検討

2. ケアハウス桜花

- ①屋上防水改修工事（平成29年度から継続）及び外壁改修工事
- ②電気使用量等集中監視装置更新
- ③電話設備・課金装置更新
- ④建物周辺地盤沈下への対応

《特別養護老人ホーム麻機園》

〔1〕基本方針

1. 利用者ご家族の要望に的確に応えられるよう、各職種間の連携を密にする。
2. 利用者への生活援助者としてふさわしい職員になるよう資質の向上に務める。
3. 職員体制等を整え、介護保険制度の定める条件を遵守して事業を行う。

## 〔2〕利用者処遇各職の目標

### 1. 相談員及び介護支援専門員

(目標1) 入所者がその人らしく安心して暮らせるような環境創りに努める。

- ・入所者の思いを聴く機会をつくる。

行事等で入所者が集まる時に、行事等について意見を聴き、記録として残す。

入所者個々に話を聴いた時には、記録を残しカンファレンス等に役立てる。

→入所者に直接話を聞くことでニーズを把握し、寮母と共有することで行事計画に反映することができた。相談員日誌やケアカンファレンス会議録に記録を残した。

- ・家族の希望、意向を伺う機会をつくる。

年1回家族説明会を開催する。

面会時等、家族の希望や意向を聴いた時には、記録を残す。

→家族説明会を7月に行なった。

家族の希望や意向を聴き、寮母と共有できるように記録を残した。

- ・入所者の様子をご家族へ報告する機会を増やす。

→面会時に日頃の様子を家族に伝えた。看護師や寮母から聞いた体調等の情報だけではなく、相談員が直接入所者と関わり感じたことや、本人の言動を家族に伝えることができた。

- ・入所者、家族の意向をもとに、その人らしく自立した生活を目指す介護計画を作成する。

ケアプランの勉強会を開催する。

→入所者のためのプランとなるよう基本的なことを中心にケアプランの勉強会を個々に行なった。

(目標2) 職員研修を行なう

- ・職員が積極的に研修に参加できるようにする。

職員の知りたいことを研修内容に組み込めるように、職員の意向を聞く機会を設ける。

職員会議、介護職会議を利用し計画的に職員研修を行なう。

→オムツの使用法の研修を花王に協力してもらい行なうことができた。また介護職会議の中でポジショニングや嚥下の研修を行なった。その後の業務に役に立っている。

(目標3) 入所率を98%以上に保つ。

- ・優先入所検討委員会を3ヶ月に1度開催する。

- ・入所申込者に「麻機園に入所したい」と思ってもらえるようにする。

施設見学の時に麻機園の職員や入所者、施設の明るい雰囲気を感じてもらえるように説明を工夫する。

入所に結びつかなかったとしても、麻機園は明るくて感じがよかったとイメージアップに繋がるようにする。

→平成28年度97.1% 平成29年度97.6% 平成30年度97.7%と利用率が上がってきているが目標の98%には届かなかった。来年度は98%を目標にする。

優先入所検討委員会を今年度3回開催した。居宅介護支援事業所のケアマネから麻機園の雰囲気がいいと勧められて申込に至ったケースが増えてきたと実感している。今後も申込や見学に来園した家族やケアマネに丁寧に説明してイメージ向上に務めたい。

### 2. 介護職

(1階目標)

- ・入所者に自分で出来ることの喜びを感じてもらえるように援助する

→役割を持って生活できることに喜びを感じて頂けたと思う。自力でスプーンを持ち食事を食べた時など、些細なことでも自分で出来た時には一緒に喜び、他のことも出来るのではという

可能性を入所者にも思ってもらえるような言葉掛けも行った。

また、季節に合わせた壁掛け作りや万華鏡作りなど、機能訓練指導員と協力し、完成した喜びを感じてもらうことが出来た。

- ・入所者全員と毎日会話する時間、コミュニケーションを図る時間をもつ  
→入所者全員と話ができていない職員もいれば、話ができない職員もいた。
- ・入所者が心地良いと感じてもらえるような言葉遣い、声かけの仕方をする  
→介護の割れ窓理論について考え、自分の言葉遣いについて振り返る機会をつくった。慌てている時などに出来ない時もあった為、悪い意味での馴れになってしまわないようにする。
- ・褥瘡の予防と改善に努める  
→オムツ交換の時間や回数を考え、クッションを使い体位交換をおこない予防に努めた。皮剥けができた際には、原因を考え、すぐに対応した為、改善することができた。
- ・入所者の身体機能の向上を目指して、一人ひとりに合った機能訓練を一緒に行なう  
→インフルエンザや風邪で体調を崩された方には、少しずつ元のADLに戻ってもらえるように援助した。個別に歩行訓練をおこなっている方もいる。自力で身体を動かすことが困難な方にはオムツ交換や体位変換の際に肘や膝の曲げ伸ばしをおこない拘縮予防をする事ができた。
- ・1階職員同士、申し送りを確実にしない、統一した介護を行なう  
→口頭の申し送りのみだと情報が抜けてしまうことがあった。申し送りノートを活用し、確実に伝えていく。

(2階目標)

- ・優しい口調で話す  
→心に余裕がない時に口調が強くなってしまったと自覚していた。
- ・褥瘡の予防と早期改善  
→個々に合ったベットマットの使用、ポジショニングの検討、エアーマットの使用で予防に努めた。褥瘡を発見時には看護師や他職員への報告や申し送りを徹底し、対応の統一を図った。その結果、皮剥けができて悪化を防ぐことが出来た。
- ・携わる仕事に責任を持つ  
→毎月書類の管理、ケアプランの情報メモを呼び掛け、取り組んだ。居室の管理や整理整頓は表に記入することで、目で確認と責任を感じてもらう様にしたが、仕事が片付かない人は、ある程度の事では変わらず、取り組まない為、どの様に働きかければ良いのか検討しなければならない。

(3階目標)

- ・離床をしたら布団をしっかりと畳み、入所者の身だしなみを整える  
→布団たたみ、入所者の目脂をアイコットンで除去、離床時の衣類を整えることはできていた。起床時、離床時に髪をとかすことはできている職員もいたが、できていない職員もいた。
- ・入所者に声をかけられたらゆっくと話しを聴く  
→声をかけられたら際、話しを聞いた。その場で話を聞けない時は後で改めて話を聞きに行っていた。
- ・褥瘡の予防、早期改善に努める  
→褥瘡発見後カンファレンスを開き、早期改善ができた。
- ・日常生活の中で本人が出来ることを維持する  
→歩行器からシルバーカーに変更や、状態によりトイレでの排泄をおこなう。  
食事はすぐに介助をせず、自力で食べられるようにセッティング、声かけをしていき、出来ることの維持に努めた。

- ・フロア内の清掃を行ない清潔を保つ  
→毎食後に清掃し、フロア内の清潔を保てた。
- ・手洗い、うがいを行ない感染予防につとめる  
→毎食後口腔ケアを行い、石鹸を使用した手洗いも行ったが3月に感染症が発生してしまった。

### 3. 看護職

“その人らしく、安心して快適な生活が出来るように健康面から援助する。”

(目標1) 生活を支える看護

- ・介護職と協力し合い、その人に応じた日常生活が営むことの出来る看護援助を行なう。  
→施設内での自立を考えながら援助を行うことが出来た。

(目標2) 予防を意識した看護、入所者の健康を維持するための対策

- ・状態変化があった時は他職種との連携を図る。
- ・日々感染予防に努め、施設内感染を防ぐ。万が一発生した場合は早目の対応を心がける。
- ・健康管理を行うための年間計画を立案し実施する(採血、胸部レントゲン、予防接種、体重測定)  
→2月中旬頃に2階入所者、職員に感染症が広がり、なかなか収束ができず長期間となってしまった。その間、階移動制限、入浴中止、面会中止等入所者に不自由を与えてしまった。3月後半にも3階入所者に感染症が広がってしまい、重症化することはなかったが感染症対策を再確認の必要があると考えられる。

(目標3) 生活の延長上にある自然な看取りへの看護

- ・施設での生活を続けながら、最後までそのひとらしく経口での栄養、水分を取ることが出来るような関わりを持ち、急変に対応できる予測と準備を行う。  
→看取りの方への看護として、最後まで何らかの形で口から栄養、水分摂取を介助でき、その人らしい看取りへの看護を寮母と協力して行うことが出来た。

### 4. 機能訓練指導員

(目標1) 入所者の残存機能の維持・向上を目指し、安全な生活が送れるよう訓練する。

- ・個々の残存機能を把握し、多職種と情報交換を密に行ない、個々に適した目標を設定し機能訓練に努める。  
→情報交換をし、目標を設定できた。また状態変化等があった場合は寮母と一緒にその方に合った機能訓練を考え、対応することが出来た
- ・個々の目標に向け個別機能訓練を1日16人行い、1週間で80人の個別機能訓練を実施する。  
→年間を通して1日平均9人の機能訓練の実施だった。目標を達成することが出来なかった為、もっと入所者と関わる時間が必要だと思う。
- ・生活の場に即した動作の訓練、生活を豊かにする訓練を行ない、その人らしく自立した日常生活の維持に努める。  
→より生活の場を想定した訓練をおこなった。機能訓練室以外に、食堂や居室、ベッド上などその方に適した場所での訓練をおこなえた。
- ・3ヶ月に一度、目標の評価・見直しを行ない利用者又は家族に進捗状況を説明する。  
→寮母と協力し、目標の評価・見直しをすることが出来た。また家族に進捗状況の説明をして理解してもらうように努めた。

(目標2) 楽しんで生活してもらえるように援助する。

- ・集団レクリエーションを1日1回30分間実施し、楽しさ、喜びを伴い、心身の健康や生活の質の向上に努める。
  - できた。1階入所者は20名中18名参加する日もあり、生活の一部となり、楽しんで参加してもらうことができた。他の階も寮母、看護師と協力し誘導を行うことで参加してもらえ、楽しんで運動する機会を作れた。
- ・季節を感じてもらうため、毎月カレンダーの塗り絵をおこない居室に掲示する。
  - できた。季節にちなんだ塗り絵を作成し、塗り絵を実施した。また、塗り絵以外にも季節を感じられるような掲示物を入所者と一緒に作成した。
- ・行事に参加しコミュニケーションをとる。また散歩など園外に出る機会を増やし日常の生活を楽しんでもらえるように援助する。
  - ほとんどの行事に携わることができ、積極的にコミュニケーションがとれた。散歩に出かける時は一緒に同行したが、もっと園外に出る機会の企画等が出来れば良かった。

## 5. 栄養・給食

(目標1) 安全で満足感を味わえるような食事を提供する。

- ・旬の食材を取り入れ、季節を感じられる献立や料理を充実させる。
  - 献立作成時から、旬の食材を取り入れたものを提供するよう心掛けた。行事食も取り入れ、季節を感じて頂ける食事を提供した。
- ・食べる会を年4回は実施する。
  - 食べる会は7回実施（スープ餃子・お酒・お好み焼き・忘年会・たこ焼き・寿司バイキング・苺パフェ）出来た。大変喜ばれたので、来年度も企画していく。
- ・嗜好調査を行う。（年1回）
  - 実施出来た。
- ・衛生管理を徹底し、感染症対策に努める。
  - 衛生管理マニュアルに沿って行い、記録してもらった。食中毒に注意を払い、安全な食事が提供出来た。

(目標2) 栄養管理を徹底する。

- ・他職種と情報交換を密にし、利用者に適した食事サービスに努める。
  - 食事摂取表を基に、摂取量が著しく低下してきた場合は看護師、相談員、寮母と話し合い、食事形態の変更や付加食品の検討をした。

(目標3) 災害時の給食体制を検討する。

- ・災害対応給食マニュアルを整備する。
  - 実施出来なかった。
- ・備蓄食品の管理・見直しを行う。
  - 整理・見直しは行えた。

## [3] 会議・研修

### 1. 会議の種類

#### (1) 全体

- ①職員会議 ②部門連絡会 ③在宅利用連絡会 ④厚生委員会 ⑤研修委員会
- ⑥広報委員会

#### (2) 麻機園

- ①優先入所検討委員会 ②入所判定会 ③介護職会議 ④リーダー会議 ⑤パート会議  
⑥行事担当者会議 ⑦給食会議 ⑧安全委員会 ⑨衛生委員会 ⑩事故防止委員会  
⑪感染症対策委員会 ⑫身体拘束廃止委員会 ⑬褥瘡予防委員会 ⑭食事委員会  
⑮排泄委員会 ⑯入浴委員会 ⑰事故検討委員会 ⑱サービス検討会 ⑲マニュアル検討会

2. 在宅部門を含めた全体会議を主催し職員相互の連携を計るとともに、定期的に部門毎、職種毎の会議を開く。
3. 委員会や担当者会議を開催し、利用者処遇の向上や、効率的な介護体制作りに努める。
4. 研修会、研究会、講習会等へ積極的に参加し資質の向上に努めるとともに、出席した職員の報告会を行う。

#### 〔4〕地域交流等

1. ボランティア及び実習、体験学習等を受け入れるとともに、幼児や学生の訪問を受け交流する。
2. 新たなボランティアの受入れをすすめる。

#### 〔5〕施設・設備

1. 建物及び付属設備等の老朽化に伴う必要な改修、修繕又は取替等を行う。
2. 利用者処遇の向上のため必要な住環境整備を行う。
3. 什器設備の適切な維持管理を行う。

#### 〔6〕防災対策

1. 地震、火災時に備え、職員の防災に対する知識を向上させると共に、定期的に訓練を行い、設備の使用法の修得、避難誘導技術の向上を目指す。
2. 災害時のマニュアルの見直し及び体制を整備する。

#### 〔7〕感染症対策

年間を通じて感染症に対して注意を払い、情報の収集に務めると共に、職員の感染症対策に対する知識を向上させる。

### 《ケアハウス桜花》

#### 〔1〕基本方針

安心で安全な生活環境を提供し、入居者が楽しく自立した生活が送れるように支援する。

#### 〔2〕運営

（目標1）継続的な営業活動を行い入居申込者を確保する。

- ・年間入居率90%以上を目指し稼働率の向上に努める。
- ・地域包括支援センター、居宅介護支援事業所、医療機関等の地域連携室等へ訪問し、空き状況など情報発信する。
- ・地域連携担当と協働し、町内会、民生委員など地域に施設を知ってもらう機会を設ける。



→年間入居率は89.0%、前年比104.9%で前年は上回ったが目標は達成できなかった。入院し自立生活が難しくなり退居するケースが多かった。

居宅介護支援事業所との交流会への参加や、部署間の情報交換や紹介もあり入居の問合せが多く、平成31年1月～3月で7名の入居者を増やすことができた。

(目標2) 施設の社会化をめざす。

- ・地域住民やボランティアの受入れ、行事の参加などで地域への参加を図る。
- ・社会資源である施設機能を地域の中に浸透させ地域福祉の推進に努める。
  - 地域の祭りなど行事に参加して施設の存在を知ってもらう機会が増えているがどんな施設か知ってもらうための工夫が必要である。ボランティアの受け入れが少なかつたため来年度は増やしていきたい。

### [3] 入居者処遇

(目標1) サービスの充実を図り自立した生活が送れるよう支援していく。

- ・服薬内容、かかりつけ医の把握、適切な助言をして疾病予防に努める。
- ・年に1回の健康診査、結核健康診断など受診できるよう情報提供する。
- ・必要に応じた介護保険サービスや施設サービスを円滑に利用できるよう提案する
  - 入居者の健康状態を把握し適切な助言、病院付添いの手配、身元保証人への連絡などの対応をしている。自立した生活が継続できるよう、介護保険サービスの利用について介護支援専門員と協働している。今後も継続していく。

(目標2) ケアハウスでの生活が継続できるよう張りのある日常を提供する。

- ・地域とのコミュニケーションの機会を作り生活の活性化を図る。
  - 地域で行われるイベントなどの情報提供をしているが、地域住民との交流やボランティアの受け入れが乏しいので今後も課題となる。
- ・毎日午後2時に「にじサロン」を継続的に開催し、体操、脳トレーニング、入居者向けの勉強会などを取り入れ介護予防に努める。
  - 毎日の開催ができておらず、参加者も少ない傾向にある。介護予防に向けての内容についても創意工夫が必要である。
- ・毎月1回以上、季節感のある行事を企画する。
  - 季節の年中行事や喫茶を企画、実施している。
- ・健康状態や悩み相談など入居者個人と面談する時間をもち傾聴する。
  - 入居者からの相談ごとに面談し解決できるよう助言している。健康状態や生活状態を把握し困っている事がないか聞き出せるよう努めている。
- ・近隣地域で行われる祭りやイベントなど入居者に向けて情報提供する。
  - 掲示物などで情報提供しているが、イベントなどに参加する入居者が少ない。
- ・年2回の防災訓練に入居者の参加を促し同時に防災意識の向上に努める。
  - 訓練参加を拒否する入居者があり、全員参加で防災意識を高めることが難しい。階単位など少人数で行う訓練を開催するなど内容を検討する必要がある。

### [4] 栄養・給食

(目標1) 快適な食環境の整備に努め、安全で楽しみのもてる食事を提供する。

- ・季節の旬の素材を取り入れ、四季の移り変わりを感じてもらう。
  - 献立作成時に旬の食材を取り入れる努力はできたが、食材費等の予算の都合上使えないこともあった。買い物等へ行く機会が少ない入居者にも食材から季節を感じ取ってもらえるよう委託業

者と相談していきたい。

- ・歳時記に合わせた行事食等の充実を図り、飽きのこない食事を提供する。  
→実施できた。今後も継続していきたい。
- ・年4回程度、食事会を行い普段と違った雰囲気の中での食事時間を楽しんでもらう。  
→2回しか実施が出来なかった。楽しみにしている入居者が多いので、来年度は計画的に企画し実施していきたい。
- ・年2回程度、茶話会を行い入居者との意見交換を行う。  
→食堂等で入居者とコミュニケーションを図れたが、改めて話を聞く機会が設けられなかった。
- ・安全安心な食事提供のため、委託業者との情報交換・相互の提案を含めた連携を徹底する。  
→マニュアルに沿って衛生管理が行えている。衛生管理書類もきちんと整備されており、事故もなく安全な食事を提供出来た。

(目標2) 栄養管理を行い、食事面からの生活の維持・向上を目指す。

- ・健康診断結果を基に栄養状態を把握し、食事面からの健康維持・増進を図る。  
→健康診断結果を基に食事面から助言することは出来た。給食ソフトを活用し、健康維持・増進に努めていきたい。
- ・ポスター等の掲示物を活用し、入居者への健康・栄養に関する知識の普及に努める。  
→献立表の余白を活用し、栄養・衛生の情報提供は出来た。

(目標3) 災害時の給食体制を強化する。

- ・災害時給食マニュアルを作成する。  
→全く出来なかった。
- ・備蓄食品の整備・点検を行う。  
→整備・点検は行えた。
- ・配給・炊き出し訓練を年1、実施する。  
→出来なかった。

#### [5] 会議・研修

1. 在宅部門と連携を計り、入居者に関するサービス担当者会議等に参加する。
2. 職員の資質向上のため外部研修に参加する。
3. 入居者処遇、行事会議、給食等に関して会議を開催する。

(会議の種類) ①桜花会議 ②入居者処遇会議 ③給食会議

#### [6] 施設設備

建物及び設備等の適切な保守及び修繕を行う。

#### [7] 防災対策

1. 地震、火災時に備え、職員の防災に対する知識を向上させる
2. 入居者や職員自らが身を守る自助、入居者同士や地域との協力の共助をめざす。
3. 非常用食品、防災用物品などの備蓄を行う。

#### [8] 感染症対策

入居者に対して感染症に対する情報提供を行うと共に、感染症対策に対する知識を向上させる機会を設ける。

## 《在宅サービス》

### 〔1〕 麻機園ショートステイ

（目標）年間を通して稼働率75%を目指す

→稼働率72パーセントだった。

- ・各部署職員（相談員、看護師、介護職、栄養士等）との情報を密にすることにより、適切なサービスが提供できるように心掛ける。

→できるだけ各部署職員と情報を密にするよう心掛けたが、自分の判断で動いたり足りない部分が多かった。

- ・新規利用時は、できるだけ多くの情報の収集に努め、本人、家族、ケアマネジャーの意向に沿ったサービスが提供できるようにする。

→情報収集に努めたが、まだ情報が足りず入所後に各部署に迷惑をかけたりすることがあった。

- ・新規利用時、状態変化時等、家族、ケアマネジャーに敏速かつ的確に情報の提供を行うようにする。

→新規利用時のケアマネへの情報伝達はできたが、家族は週末面会等で合うタイミングが合わない  
と報告が遅れがちだった。

- ・施設内で感染症が流行しないように、利用前の状態把握、利用時の感染対策を行う。

→感染症が流行らないように利用前の状態把握を以前より細かく行うようにしたが感染症が何回か  
流行ってしまった。

- ・ケアマネジャーへ空床情報を提供することにより稼働率の向上を目指す。

→積極的な空床情報の提供は行わなかった。

### 〔2〕 麻機園デイサービスセンター

（目標）平均利用者数12人を目指す

- ・毎月、居宅介護支援事業所を訪問し、新規利用者の紹介を依頼していきます。

- ・介護支援専門員と信頼関係を築けるように、こまめに利用者の様子やサービスの利用状況を電話や書  
面にて報告することにより、麻機園デイサービスセンターの特色を理解して頂けるようにします。

- ・バーセルインデックスや長谷川式等のアセスメント指標を取り入れ、利用者の状態についての理解を  
深め、利用者一人ひとりに合わせた支援ができるようにしていきます。

→平成30年度の平均利用者数は11.5人でした。年間では目標を達成できませんでしたが、月  
別では12人以上になった月もありました。

今年後は増回する方が多くいました。デイサービスを利用することが生活の一部となり、楽しみに  
していただけているようです。

しかし、新規利用者数が5名のみでした。多くの方に利用して頂けるように営業活動に力を入れ  
ていきます。また利用者が「来て良かった、一日楽しかった」と満足して頂けるように努めます。

### 〔3〕 麻機園ヘルパーステーション

（目標1）利用者が在宅で安心した気持ちで生活を継続できるよう、よりよいサービスを提供する。

- ・利用者の表情、言葉、態度、体調の変化に気付き、合せた対応ができる。

- ・利用者が安心した気持ちで生活できるよう、気持ちに寄り添い向上を図る。

- ・職員の知識・技術向上の機会を持ち、ニーズに的確に対応できるようにする。

→表情・言葉・体調等に変化があった時に何が要因になっているのか？改善するにはどう援助が必

要か?と確認・相談・情報の共有に努めた。また、外部の研修の機会を増やし、知識・技術の向上に努めた。

(目標2) 新規利用や増回に随時対応できるようにする。

・利用者25人、毎月稼働率50%を目指す。

・居宅介護支援事業所への報告(情報や提案)は的確に行い連携を図る。

→利用者26人を達成できたが、稼働率が低く、43%となった。

居宅介護支援事業所への報告・相談等を行い連携を図るように努めたが、サービス内容が変わる都度、統一したサービスを行う為の情報伝達方法に再確認が必要。

#### [4] 麻機園ケアプランサービス

(目標) 利用者および家族の意向をアセスメントで引き出し、状況を正しく把握し自立支援のケアプランを作成し、より良いサービスが提供できるように支援する。

・利用者や家族とのコミュニケーションを積極的に行う。

→毎月のモニタリング訪問以外に、必要に応じて家族と連絡を取るなどして積極的にコミュニケーションを取ることができた。

・アセスメントを確実にし、生活課題を抽出。

→初回訪問から全てを聞くことは難しいため、何度か訪問し利用者や家族と信頼関係を築くことでアセスメントを深めた。その際に本音が聞けることもあり、それを生活課題として抽出できた。

・自立支援のサービス計画書を作成。

→利用者の思いを第一に考え、利用者主体のプランを立てるよう努めた。

・医療や他職種との連携を密にし、円滑なサービスを行う。

→利用者が入院や医療措置が必要になった場合は、必要に応じて医療や介護保険の事業所等とサービス担当者会議を開き、利用者の在宅での生活を支えられるように努めた。

・幅広い知識を持ち、不安なく支援できるよう自己研鑽をする。

→研修等に参加して知識の向上に努めたが、まだ知識が足りないと感じるときがあった。今後も知識向上のために自己研鑽に努めたい。

・制度改正や新たな社会資源などの情報収集を行い、的確なサービスの提供をする。

→制度改正が行われた際は新しい制度の内容を理解し利用者に説明できた。また介護サービスだけでなく、社会資源も活用したプラン作りを心がけた。

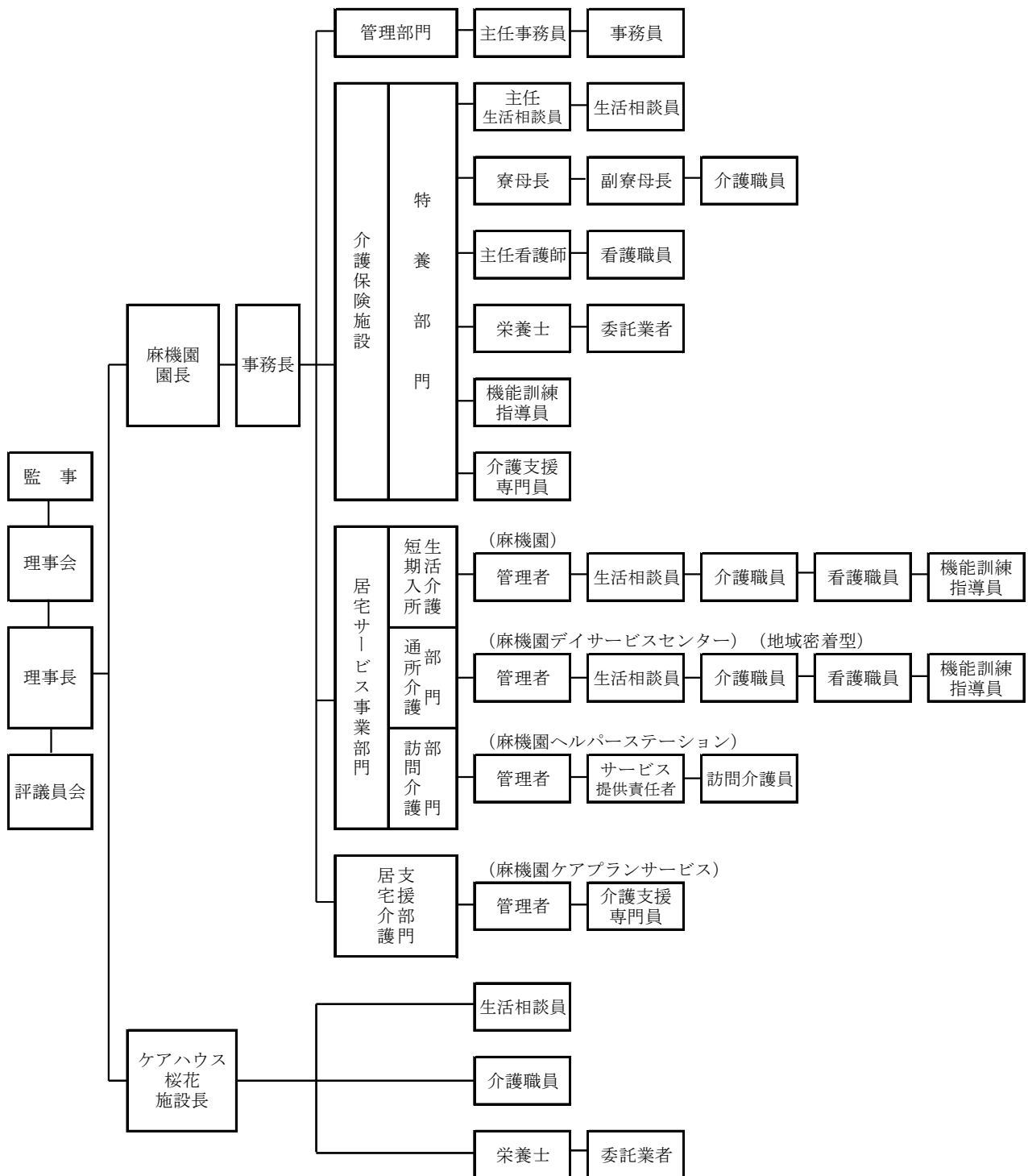
# 事業の状況

I. 社会福祉法人東桜会

〔1〕 法人の経営施設及び事業

		社会福祉法による分類	介護保険法による分類
凡例		上段 : 種別	上段 : サービスの種類
		下段 : 施設又は事業所名	下段 : 事業所名
第一種	1	特別養護老人ホーム	介護老人福祉施設
		麻機園	麻機園
	2	軽費老人ホーム	
		ケアハウス桜花	
第二種	3	老人デイサービス事業	地域密着型通所介護 第1号事業【通所介護相当サービス】
		麻機園デイサービスセンター	麻機園デイサービスセンター
	4	老人短期入所事業	短期入所生活介護 介護予防短期入所生活介護
		麻機園	麻機園
	5	老人居宅介護等事業	訪問介護 第1号事業【訪問介護相当サービス】
		麻機園ヘルパーステーション	麻機園ヘルパーステーション
公益事業	6		居宅介護支援
			麻機園ケアプランサービス

〔2〕組織図



〔3〕 職員の状況

1. 所属別職員数(平成30年4月1日)

	麻機園	桜花	デイサービス センター	ヘルパー ステーション	ケアプラン サービス	計
施設長 (管理者)	1	1	〈1〉	〈1〉	〈1〉	2
事務員	2					2
生活相談員	4〈3〉	1	3 (1)〈2〉			8(1)
看護職	6 (3)〈1〉		2〈2〉			8(3)
機能訓練 指導員	1		2〈2〉			3
介護職	42 (15)〈1〉	2	4 (2)〈1〉			48(17)
栄養士	1	1				2
ホームヘルパー				4 (2)〈1〉		4(2)
支援専門員	2〈2〉				3 (1)〈1〉	5(1)
その他	4(4)	3(3)				7(7)
医師	1(1)					1(1)
合計	64(23)	8(3)	11(3)	4(2)	3(1)	90(32)

※ ( ) 内は非常勤で再掲、〈 〉内は兼任

2. 職員の資格(平成31年3月31日)

介護福祉士	37	介護支援専門員	13	認知症介護実践 (実践者)研修終了	9
社会福祉士	2	介護職員初任者 研修終了	15	認知症対応型サービス 事業管理者研修終了	4
社会福祉主事任用	17	介護福祉士養成実習 施設指導者研修終了	5	認知症介護指導者 養成研修終了	1



[4] 役員会・評議員会の開催状況

《監事監査》

日 時 平成30年5月22日(火) 午前10時から午後4時  
出席監事 大石 豊宏 永野 守  
同席理事等 長谷川達也 秋山 通 長島鈴江 海野隆由 塩沢水尾子 小野田武留

《監事期中監査》

日 時 平成30年10月25日(木) 午前10時から午後 時  
出席監事 大石 豊宏 永野 守  
同席理事等 長谷川達也 秋山 通 長島鈴江 海野隆由 塩沢水尾子 小野田武留

《第1回理事会》

日 時 平成30年5月24日(木) 午後2時から午後3時15分  
場 所 静岡市葵区東527-1 特別養護老人ホーム麻機園 会議室  
出席理事 10名全員  
出席監事 2名全員

決議事項

- 第1号議案 平成29年度事業報告(案)について  
第2号議案 平成29年度各種会計決算(案)及び監事監査報告について  
第3号議案 平成30年度定時評議員会の開催日時及び場所並びに目的である事項等について

報告事項

- (1) 理事長及び副理事長の業務執行状況について(平成29年4月から平成30年4月)  
(2) 職員の状況について  
(3) ケアハウス桜花屋上防水改修等工事の状況について

《定時評議員会(通算第2回)》

日 時 平成30年6月14日(木) 午後2時から午後3時  
場 所 静岡市葵区東527-1 特別養護老人ホーム麻機園 会議室  
出席評議員 12名中10名 欠席評議員 2名  
出席理事 9名 欠席理事 1名  
出席監事 2名

決議事項

- 第1号議案 1. 平成29年度計算書類(貸借対照表及び収支計算書)及び財産目録の承認の件  
2. 監事の監査報告の件

《第2回省略理事会》

決議事項の提案をした日及び理事

平成30年7月30日(月曜日) 長谷川達也

理事会の決議があったものとみなされた日

平成30年8月11日(土曜日)

理事会の決議があったものとみなされた事項の内容

第1号議案 法人の基本財産である土地の合筆手続きについて

《第3回理事会》

日 時 平成30年11月15日(木) 午後2時から午後3時15分  
場 所 静岡市葵区東527-1 特別養護老人ホーム麻機園 会議室  
出席理事 10名全員  
出席監事 2名  
決議事項

- 第1号議案 定款変更について
- 第2号議案 慶弔及び見舞いに関する規定の改正(案)について
- 第3号議案 職員就業規則の改正(案)について
- 第4号議案 準職員就業規定の改正(案)について
- 第5号議案 平成30年度第1回臨時評議員会について

報告事項

- 第1号 理事長及び副理事長の業務執行状況について(4月から9月)
- 第2号 監事の期中監査の実施結果報告

《第1回臨時省略評議員会》

決議事項の提案をした日及び理事

平成30年11月16日(金曜日) 長谷川達也

評議員会の決議があったものとみなされた日

平成30年11月29日(木曜日)

評議員会の決議があったものとみなされた事項の内容

- 第1号議案 定款変更について

《第4回理事会》

日 時 平成31年3月14日(木) 午後2時から午後3時15分  
場 所 静岡市葵区東527-1 特別養護老人ホーム麻機園 会議室  
出席理事 10名全員  
出席監事 2名  
決議事項

- 第1号議案 平成30年度補正予算(案)について
- 第2号議案 平成31年度事業計画(案)及び予算(案)について
- 第3号議案 平成30年度第2回臨時評議員会の日時及び場所並びに目的である事項等について
- 第4号議案 就業規則の改正(案)について
- 第5号議案 準職員就業規定の改正(案)について
- 第6号議案 給与・退職金規程の改正(案)について
- 第7号議案 旅費に関する規程の改正(案)について

報告事項

- 第1号 理事長及び副理事長の業務執行状況について(10月から2月)
- 第2号 静岡市指導監査の結果について

《第2回臨時評議員会》

日 時 平成31年3月27日(水) 午後2時から午後3時  
 場 所 静岡市葵区東527-1 特別養護老人ホーム麻機園 会議室  
 出席評議員 12名中11名 欠席評議員 1名  
 出席理事 10名中8名 欠席理事 2名  
 出席監事 2名  
 審議事項  
 第1号議案 平成30年度補正予算承認の件  
 第2号議案 平成31年度事業計画及び各種会計予算承認の件

〔5〕財務規律の確立に向けた取組

公認会計士の活用

会計士の氏名	回数	活用状況
河俣会計事務所 河俣貴之	12回	毎月1回、決算時期1回来所

〔6〕低所得者に対する社会福祉法人利用者負担軽減制度

実施状況

	区分	延人数	軽減総額
1	特別養護老人ホーム麻機園	125人	1,600,740円
2	麻機園(ショートステイ)	3人	22,922円

〔7〕地域社会への貢献

1. 地域貢献訪問活動

	訪問日	訪問先・団体等名称	内容
1	4月24日	北公民館・北町内会	認知症サポーター養成講座参加
2	4月26日	きゅうちゃんの会	地域住民居場所支援
3	4月28日	南奥町内組長会議	麻機園園長と共に高齢者の集まる場の提案
4	5月16日	羽高団地集会所	城北地域包括支援センター合同出張相談会
5	5月23日	中央高校・「きやりこみゆカフェ」	カフェの準備、参加
6	5月24日	羽高S型デイサービス	演芸披露の紹介
7	5月26日	猿田川老人クラブ美笑会	高齢者の為の防災講座
8	5月29日	きゅうちゃんの会	地域住民居場所支援
9	6月6日	南奥ご近所サロン	準備会議開催
10	7月4日	南奥ご近所サロン	地域サロン支援
11	7月7日	北公民館・猿田川老人クラブ美笑会	レクリエーション(頭の体操)提供
12	7月12日	羽高S型デイサービス	レクリエーション(軽体操、ゲーム)提供
13	7月18日	羽高団地集会所	城北地域包括支援センター合同出張相談会
14	7月25日	北団地S型デイサービス	プレオープン参加

15	8月 6日	南奥ご近所サロン	地域サロン支援
16	9月 2日	きゅうちゃんの会 沖縄民謡ミニライブ	ミニライブ開催・H30年7月豪雨災害義援募金
17	9月 3日	地域住民居場所支援	地域サロン支援
18	9月19日	羽高団地集会所	城北地域包括支援センター合同出張相談会
19	10月10日	城北地域包括主催地域交流会	麻機地区民生児童委員とケアマネ交流会
20	10月18日	有永S型デイサービス	福祉用具事業所合同の転倒予防講座
21	10月26日	きゅうちゃんの会	地域住民居場所支援
22	11月11日	猿田川老人クラブ美笑会	ミニライブ演奏者紹介
23	11月15日	北S型デイサービス	演芸披露の紹介
24	11月21日	羽高団地集会所	城北地域包括支援センター合同出張相談会
25	11月30日	きゅうちゃんの会	地域住民居場所支援
26	12月 3日	南奥ご近所サロン	演芸披露の紹介
27	12月 8日	北公民館・麻機地区社会福祉協議会	福祉サポーターズクラブ研修会参加
28	12月12日	北団地S型デイサービス	レクリエーション(紙芝居)提供
29	12月14日	乾楽寺羽高公会堂・羽高集いの会	レクリエーション提供
30	12月17日	老人保健施設こみに・地域ケア会議	城北地域包括支援センター主催地域ケア会議参加
31	1月 7日	南奥ご近所サロン	地域サロン支援
32	1月14日	猿田川老人クラブ美笑会	レクリエーション(体操とゲーム)提供
33	1月16日	羽高団地集会所	城北地域包括支援センター合同出張相談会
34	1月25日	きゅうちゃんの会	地域住民居場所支援
35	2月 4日	南奥ご近所サロン	演芸披露紹介
36	3月 4日	南奥ご近所サロン	絵手紙ボランティア紹介
37	3月13日	北団地S型デイサービス	レクリエーション(手遊び唄)提供
38	3月20日	羽高団地集会所	城北地域包括支援センター合同出張相談会

## 2. 地域行事への参加

	開催日	行事名	内容
1	6月13日	ふれあい夏祭り実行委員会	第2回事前打ち合わせ会議
2	6月29日	ふれあい夏祭り実行委員会	第3回事前打ち合わせ会議
3	8月 4日	第7回あさはたふれあい夏祭り	出店参加(缶つり・たこたこパニック)
4	10月12日	麻機学区自治会連合会防災会議	防災会議
5	11月24日	北町内会「秋の文化展」	麻機園入所者作品出展、見学
6	12月 2日	北町内会防災訓練	車椅子の使い方と体験指導
7	1月20日	遊水さくら祭り実行委員会	第3回事前打ち合わせ会議
8	2月 6日	遊水さくら祭り実行委員会	第4回事前打ち合わせ会議
9	2月23日	第4回遊水さくら祭り	出店参加(やきそば・ちまき・コーヒー・たこたこパニック)

### 3. さくらカフェの開催（毎月第2又は第3土曜日）

	開催日	名称等	内容	参加人数
1	4月14日	赤花	沖縄民謡コンサート	20名
2	5月12日	おしゃべりあんちゃん	手品	23名
3	6月9日	浅野 勉	ハーモニカ演奏	15名
4	7月21日	静岡県消費者教育出前講座	悪質商法の対処法	23名
5	8月18日	いちご大福	漫談	12名
6	9月15日	千郭会	日本舞踊	21名
7	10月20日	麻機園管理栄養士	栄養の話	20名
8	11月17日	静岡県消費者教育出前講座	商品の選び方・災害に備えたい物	17名
9	12月22日	JA フラダンス	生バンドでフラダンス	43名
10	1月19日	雨宮清子	力石と麻機石造物の話	25名
11	2月16日	静岡信用金庫	お金の話	19名
12	3月16日	北婦人会	ダンス・子供達の楽器演奏	22名
計				260名

### 4. 相談受付件数

区分	男	女	計
件数	12	19	31

#### 〔8〕 東桜会まつり開催の概要

##### 1. 開催日時・場所

平成30年9月29日（土） 午後2時から午後4時

雨天のため麻機園にて実施

##### 2. イベント

放課後ダンス倶楽部の「ダンスパフォーマンス」

麻機太鼓保存会の「太鼓の演奏」

##### 3. 出店内容

###### 《飲食コーナー》

- |                      |                   |
|----------------------|-------------------|
| ① やきとり・やきそば（委託業者の協力） | ② たい焼き・たこやき（業者依頼） |
| ③ おしるこ               | ④ チキンナゲット         |
| ⑤ 焼き芋                | ⑥ 水羊羹、あんみつ        |
| ⑦ アイス                | ⑧ ジュース（無料配布）      |

###### 《ゲームコーナー》

- |          |       |
|----------|-------|
| ① ひも引きくじ | ② 缶つり |
| ③ 射的     | ④ ダーツ |
| ⑤ お菓子つかみ |       |

###### 《無料体験コーナー》

①もみの木治療院

4. ボランティア等の協力

- ・委託業者（富士産業様）及び取引業者（誠和様）の協力をいただきました
- ・高校生及び福祉系大学生計2名のボランティアの協力をいただきました

II 特別養護老人ホーム麻機園

〔1〕行事等

1. 日課の概要

時間	入所者	職員
6:00	起床	顔拭き
6:30	お知らせ放送	日課放送
7:30	朝食	食事介助
8:30	ラジオ体操	朝礼
8:45		排泄介助
9:15	入浴	申し送り
9:30	水分補給	入浴介助 一般浴(火・金)～11:30 機械浴(月・木)～11:30 チェアバス(水・土)～11:30
10:00	午前の活動レクリエーション (習字クラブ・園芸クラブ)	
12:00	昼食	食事介助
13:15	テイルルームさくらんぼ(毎火)	排泄介助・上半身清拭
14:00	入浴 レクリエーション(3階)	入浴介助 一般浴(火・金)～15:30 機械浴(月・木)～15:35 チェアバス(水・土)～15:35
15:00	おやつ	おやつ介助・水分補給
15:30	さくらんぼの会(移動売店)	
15:45		排泄介助
16:30	機能訓練(1・2階)	申し送り
17:00		
17:30	夕食	食事介助
18:00		口腔ケア
19:00		排泄介助
20:00	服薬	検温・与薬
21:00	消灯・就寝	戸締まり
22:00		巡視・水分補給
23:00		巡視・排泄介助・体位交換
0:00		巡視・体位交換
		巡視・体位交換
4:30		排泄介助
5:00		検温

出勤 7:00

↑

出勤 9:30

↑

休憩 11:30-12:30

↓

10:00 退勤

↓

休憩 12:00-14:30  
の間に1時間

↓

16:00 退勤

↓

18:30 退勤

↓

17:00 出勤

↑

仮眠  
22:00-0:00  
23:30-1:30  
0:30-2:30  
2:00-4:00

## 2. 月別行事

月	行事・活動内容
30年 4月	・開園記念日・おたのしみ宴会会・お花見・誕生者外出
5月	・菖蒲見学・誕生者外出
6月	・夏物衣料販売・誕生者外出
7月	・誕生者外出・七夕
8月	・流しそうめんを食べる会・物故者の冥福を祈る会・誕生者外出
9月	・東桜会まつり・敬老会・誕生者外出
10月	・運動会・レクリエーション大会・焼き魚を食べる会・誕生者外出
11月	・総合防災訓練・誕生者外出
12月	・クリスマス会&忘年会・冬物衣料販売・誕生者外出
31年 1月	・新春の集い・書き初め・初詣・誕生者外出
2月	・園外散歩・誕生者外出
3月	・ひな祭り・誕生者外出

## 3. 定期的に行なう行事

### (1) ティールーム さくらんぼ (火曜日)

月	回数	提供内容	参加人数(短期)
30年 4月	3回	コーヒー・紅茶等・ケーキ・ワッフル・エクレア	83名(4名)
5月	5回	コーヒー・紅茶等・ケーキ・今川焼き・黄味しぐれ・美恵夢	107名(2名)
6月	4回	コーヒー・紅茶等・ロールケーキ・こびえむ・どら焼き	80名(2名)
7月	5回	コーヒー・紅茶等・ケーキ・ドーナツ・たい焼き・かき氷	125名(14名)
8月	4回	コーヒー・紅茶等・かき氷・あんみつ・笹饅頭・ゼリー	101名(5名)
9月	4回	コーヒー・紅茶等・ケーキ・心太・お月見団子・トリュフ	80名(2名)
10月	4回	コーヒー・紅茶等・ワッフル・どら焼き・練りきり	78名(8名)
11月	2回	コーヒー・紅茶等・ケーキ・あんまん	40名(1名)
12月	3回	コーヒー・紅茶等・ケーキ・焼き芋・ミルク餡	61名(1名)
30年 1月	2回	コーヒー・紅茶等・たい焼き・練りきり	41名(0名)
2月	0回		0名(0名)
3月	4回	コーヒー・紅茶等・いちごパフェ・ワッフル・ケーキシュー	81名(3名)
延実施回数	40回	延参加人数	877名(42名)

### (2) その他

行事名等	実施頻度・日程
さくらんぼの会(園内売店)	月曜日～土曜日
フラワーセラピー教室	年3回 第4水曜日



誕生者外出	誕生月(該当者)
誕生会	毎月 第4日曜日
入所者健康診断	平成30年5月21日～5月24日 ・平成30年10月15日～10月18日
職員健康診断	平成30年6月24日～6月29日 ・平成30年10月 5日～10月23日

#### 4. クラブ活動

##### (1) 習字クラブ (第1第3木曜日午前と午後)

月	実施回数	人数(短期)	月	実施回数	人数(短期)
30年 4月	2回	34名(0名)	10月	2回	40名(0名)
5月	1回	18名(2名)	11月	2回	41名(0名)
6月	2回	37名(2名)	12月	2回	36名(0名)
7月	2回	40名(0名)	31年 1月	1回	16名(0名)
8月	1回	17名(0名)	2月	0回	0名(0名)
9月	2回	34名(0名)	3月	1回	12名(0名)
延参加人数					325名(4名)

##### (2) 園芸クラブ (第3水曜日)

月	内 容	参加延人数
30年 4月	顔合わせ、1年間のスケジュール決め	6名
5月	きゅうりの苗を植える	6名
6月	きゅうりの収穫	7名
7月	きゅうりの収穫、片付け	12名
8月	モロッコいんげんの苗を植える	4名
9月	散策	5名
10月	モロッコインゲンの収穫	5名
11月	ほうれん草の種をまく	4名
12月	生花(お正月用)	6名
31年 1月		0名
2月		0名
3月	30年度の反省会	6名
延参加人数		61名

#### 5. その他随時

名 称 等	内 容 等
レクリエーション(寮母)	園外散歩、体操、輪投げ、歌、紙芝居等

〔2〕 ボランティア

1. グループ (敬称略・順不同)

グループ名	訪問回数	延人数
安東家庭会	8回	30名

2. 個人 (敬称略)

名前	訪問回数	名前	訪問回数
秋山三千代	17回	※藤井真理子	6回
石山久男	13回	※増田千恵子	7回
※池田直躬	49回	※長沢よし江	5回
※瀧かほる	24回		

※静岡市元いきいき！シニアサポーター

〔3〕 訪問実習等の受入

1. 保育園・幼稚園・学校等の訪問 (敬称略)

	訪問日	名称	人数	内容
1	10月24日	沼上こども園	33名	合同運動会
2	12月13日	雙葉高等学校・中学校	25名	クリスマス訪問、ハーブの演奏
計			58名	

2. その他誕生会訪問等 (敬称略)

	訪問日	名称等	人数	内容
1	4月22日	なかよし会	7名	日本舞踊
2	5月27日	浅野 勉	1名	ハーモニカ・歌唱・クラシック
3	6月24日	すみれ会	3名	ハーモニカ・大正琴
4	7月22日	柴さん	1名	民謡
5	8月26日	JAしずはたサークル	7名	フラダンス・ハワイアンバンド
6	9月23日	千郭会	8名	日本舞踊
7	10月28日	なかよし会	6名	日本舞踊
8	11月25日	浅野 勉	1名	ハーモニカ・歌唱・クラシック
9	12月23日	ブーケ	3名	フルートアンサンブル
10	3月24日	銭太鼓駿府	3名	銭太鼓演奏
計			40名	

### 3. 実習・体験学習

日 程	実 習 等 委 託 先 ・ 名 称	人 数
5月14日 ～ 7月13日	静岡女子高等学校 福祉科「介護実習Ⅱ」	2名(延30名)
6月13日 ～ 7月 4日	静岡県 人事課「平成30年度新規採用職員研修」	14名(延14名)
7月30日 ～ 8月24日	県ボランティア協会「サマーショートボランティア」	6名(延26名)
7月31日 ～ 8月 3日	静岡女子高等学校 福祉科「訪問/通所介護実習」	2名(延 8名)
8月 2日 ～ 8月 4日	静岡女子高等学校 福祉科「介護実習Ⅰ」	1名(延 3名)
8月20日 ～ 9月21日	静岡福祉大学 健康福祉学科「介護福祉実習 第3段階」	1名(延25名)
9月29日 ～ 10月25日	静岡県立大学短期大学部「介護福祉士養成課程ⅡB」	2名(延36名)
10月22日～12月14日	静岡女子高等学校 福祉科「介護実習Ⅱ」	2名(延30名)
11月13日～11月15日	静岡女子高等学校 福祉科「介護実習Ⅰ」	2名(延 6名)
11月13日～ 2月14日	常葉大学 看護学科「老年看護学実習」	12名(延54名)
計		44名(延232名)

#### 〔4〕 会議等

内 容	開 催 ・ 実 施 状 況 等
会 議 ( 月 例 )	職員会議・部門連絡会・給食会議・在宅利用連絡会・介護職会議・パート職会議 行事会議・リーダー会議・衛生委員会
会 議 ( 随 時 )	ヒヤリハット検討会・優先入所検討委員会・苦情解決会議・ショート会議 チューター会議
委 員 会 ( 隔 月 )	褥瘡対策委員会・身体拘束廃止委員会・感染症対策委員会・事故防止委員会
夜 間 消 防 訓 練	平成31年3月8日
監 査 等	静岡市指導監査(平成30年12月18日)

#### 〔5〕 家族説明会

日 程	出 席 者	内 容
7月20日・7月21日	家族46名	園長挨拶・利用料金の変更について・ケアハウス桜花の紹介 若々しい体をキープ！エクササイズ・行事案内等

〔6〕入所者の状況

1. 年齢及び入所期間別入所者数（3月末日現在の入居者）

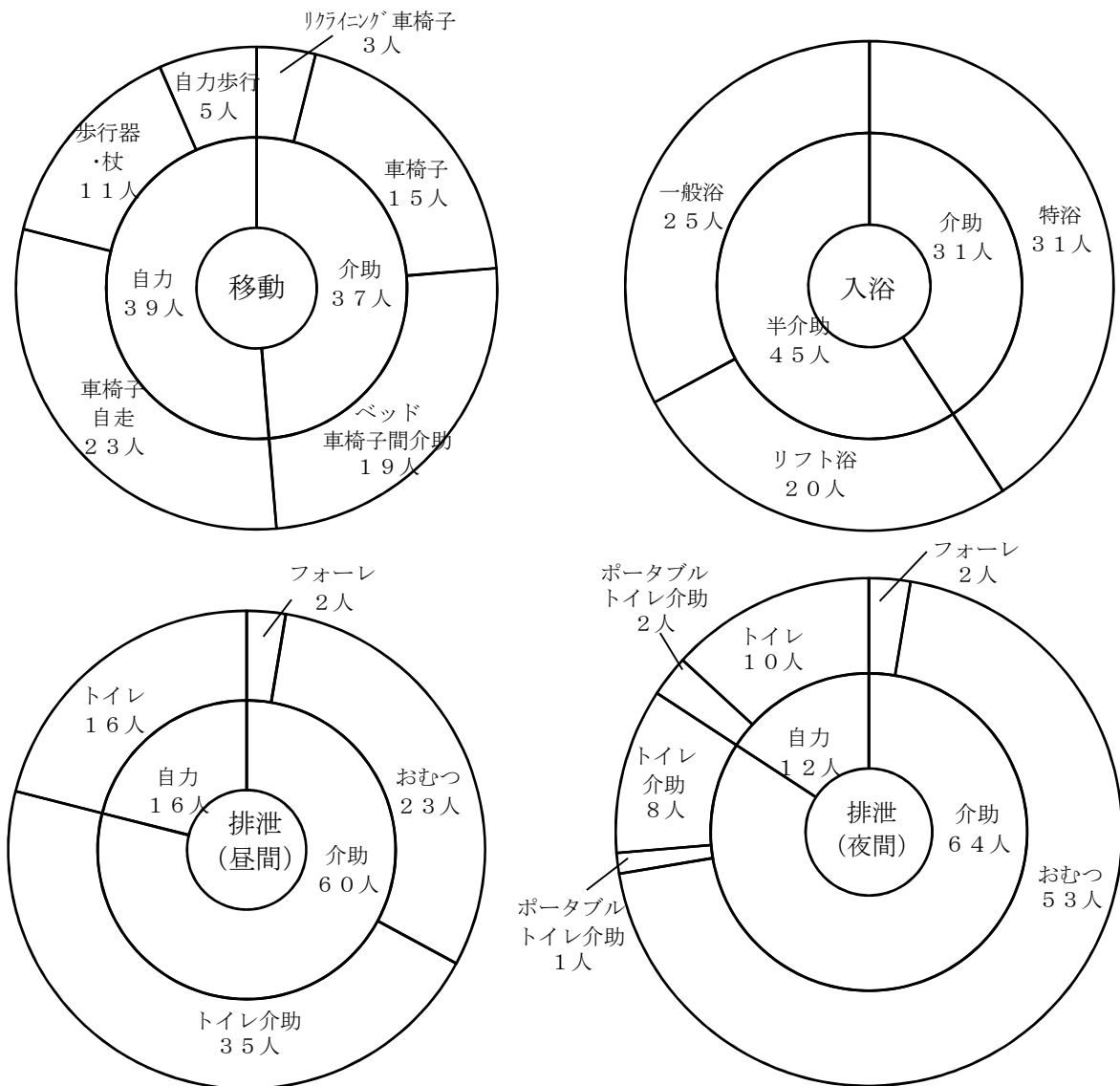
区分	入 所 期 間								入所者数	%
	1年未満	1年～ 2年未満	2年～ 3年未満	3年～ 4年未満	4年～ 5年未満	5年～ 10年未満	10年以上			
～64	男	0	0	0	0	0	0	0	0	0
	女	0	0	0	0	0	0	0	0	
65～69	男	0	1	0	0	0	0	0	1	3.9
	女	0	0	1	0	1	0	0	2	
70～74	男	0	2	0	0	0	0	0	2	7.9
	女	2	0	0	1	1	0	0	4	
75～79	男	1	2	0	0	0	0	1	4	14.5
	女	2	1	1	0	1	2	0	7	
80～84	男	0	0	1	0	0	0	0	1	11.8
	女	1	4	1	0	2	0	0	8	
85～89	男	0	0	0	0	0	1	0	1	21.1
	女	5	1	3	2	1	3	0	15	
90～	男	0	0	0	0	1	0	0	1	40.8
	女	7	3	4	7	2	6	1	30	
合 計	男	1	5	1	0	1	1	1	10	100
	女	17	9	10	10	8	11	1	66	
	%	23.7	18.4	14.5	13.2	11.8	15.8	2.6	100	
	男	平均入所期間		3年5ヶ月	平均年齢		78.4歳			
	女			3年2ヶ月			87.1歳			
	総			3年2ヶ月			85.9歳			

※「平均年齢」及び「平均入所期間」欄は少数点第2位以下を四捨五入しています。

2. 要介護度別入所者状況

区分	4	5	6	7	8	9	10	11	12	1	2	3	計	%
要介護1	0	0	0	0	0	0	0	0	0	0	0	0	0	0
要介護2	2	2	1	1	1	1	1	1	1	1	1	1	14	1.5
要介護3	24	24	23	22	20	21	22	23	23	23	22	24	271	28.7
要介護4	24	24	25	25	28	26	26	28	24	22	22	23	297	31.4
要介護5	30	30	31	32	31	30	29	28	31	32	31	28	363	38.4
計	80	80	80	80	80	78	78	80	79	78	76	76	945	100
平均要介護度	4.0	4.0	4.1	4.1	4.1	4.1	4.1	4.0	4.1	4.1	4.1	4.1	4.1	

3. 日常生活動作（3月末日現在の入所者）



4. 入退所

(1) 月別延人数及び入退所人数（入院者を除く）

月		4	5	6	7	8	9	10	11	12	1	2	3	計	
区分		2,361	2,480	2,400	2,449	2,464	2,378	2,448	2,369	2,458	2,385	2,075	2,337	28,604	
	平均入所人数	78.7	80.0	80.0	79.0	79.5	79.3	79.0	79.0	79.3	76.9	74.1	75.4	78.4	
	利用率	98.4	100	100	98.8	99.4	99.1	99.0	99.0	99.1	96.1	92.6	94.3	98.0	
	29年度延利用人数	2,322	2,413	2,372	2,358	2,423	2,281	2,375	2,348	2,458	2,460	2,218	2,461	28,489	
入所	男	1	0	0	1	0	0	0	1	1	0	0	1	5	23
	女	1	0	0	0	2	2	3	2	0	1	2	5	18	
退所	男	1	0	0	1	1	1	0	0	1	1	2	1	9	27
	女	1	0	0	0	1	3	3	1	1	1	2	5	18	

(2) 入退所経路 (年度中の入退所者)

区 分	入 所				退 所				
	自宅	他施設	病院等	計	死亡	自宅	他施設	病院等	計
男	2	3	0	5	8	0	0	1	9
女	9	9	0	18	18	0	0	0	18
計	11	12	0	23	26	0	0	1	27

5. 入院 (入院実人数) ※前年度末より継続入院4名

区 分	月	4	5	6	7	8	9	10	11	12	1	2	3	計
	入 院	男	1	0	0	2	1	0	0	0	1	2	3	1
女		2	0	0	1	0	1	1	0	1	3	4	6	19
計		3	0	0	3	1	1	1	0	2	5	7	7	20
入院中	退所	0	0	0	0	0	0	0	0	0	0	1	1	2
	死亡	2	0	0	1	1	0	0	0	0	1	2	1	8
延入院日数		46	0	0	36	4	5	4	0	33	59	76	82	341
退 院	男	0	0	0	0	0	0	0	0	0	1	0	0	1
	女	1	0	0	1	0	0	1	0	0	1	2	1	7
	計	1	0	0	1	0	0	1	0	0	2	2	1	8
月末入院人数		0	0	0	1	0	1	0	0	2	2	2	4	

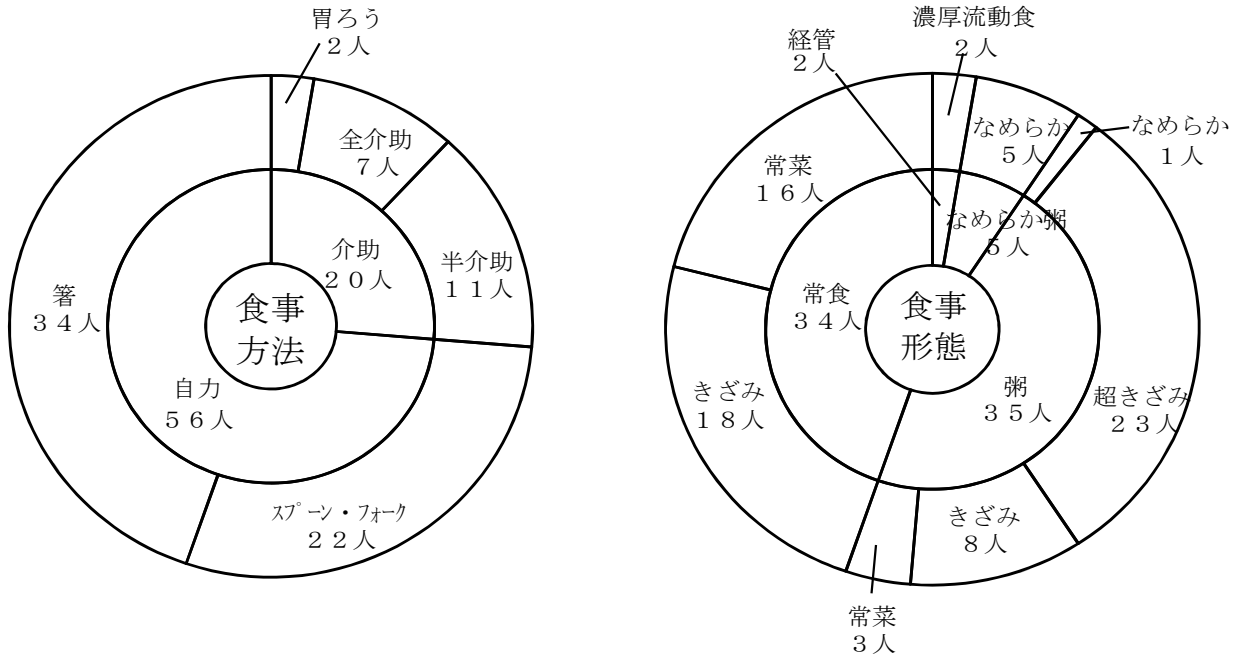
〔7〕 面会の状況

1. 月別面会人数

月	4	5	6	7	8	9	10	11	12	1	2	3	計	29年度
人 数	401	414	402	421	379	394	348	320	412	351	157	328	4,327	5,450

〔8〕給食の状況

1. 食事の方法及び形態 (3月末日現在の入居者)



※なめらか食とは、ミキサーにかけた食材をゼリー、ムース状に固めたものです。

2. 行事食献立

月日	行事	献立
4月 1日	開園記念日	赤飯・すまし汁・天ぷら盛り合わせ・赤魚塩焼き・菜の花のお浸し・果物
5月 5日	端午の節句	鯛飯・味噌汁・揚げだし豆腐・ひじき煮・りんご缶
5月13日	母の日	サンドイッチ・ミネストローネ・コーンサラダ・ミニケーキ
6月4～6日	スープ餃子を食べる会	キムチチャーハン・スープ餃子・ショレギサラダ・杏仁豆腐
6月17日	父の日	秋刀魚蒲焼きとろろ丼・沢煮椀・ほうれん草の胡麻和え・ミニケーキ
7月 7日	七夕	七夕そうめん・天ぷら・ほうれん草の胡麻和え・七夕ゼリー
7月10日～ 7月12日	流しそうめんを食べる会	そうめん・胡瓜・ミニトマト・スイカ・うずらの卵 パイン缶・みかん缶・薬味(葱・生姜・茗荷)
7月20日	土用の丑	うな丼・すまし汁・漬物・黄桃缶
8月 5日	お酒を楽しむ会	黒はんぺんフライ・刺身・枝豆・ソーセージ・フライドポテト・ビール サワー・梅酒
8月15日	終戦記念日	ご飯・すいとん・鯖の塩焼き・大根の梅肉和え・スイカ

9月 8日	敬老会	赤飯・すまし汁・天ぷら盛り合わせ・煮しめ・酢の物・ブドウ
9月11日～ 9月13日	お好み焼き を食べる会	お好み焼き・フルーチェ
9月24日	十五夜	月見うどん・筑前煮・あんみつ
10月21日	十三夜	栗御飯・味噌汁・ぶり大根・金平人参・キウイフルーツ
10月24日	運動会	おにぎり・味噌汁・鶏唐揚げ・スパゲティナポリタン・卵焼き・梨
12月25日	クリスマス	稲荷寿司・太巻寿司・味噌汁・チキンナゲット・南瓜サラダ・りんご缶
12月25日	忘年会	おにぎり・おでん・ウインナー・フライドポテト・枝豆・お酒・ジュース
1月 1日～ 1月 3日	お正月	雑煮・おせち・なます・お煮しめ・チキンロール・果物
1月 7日	七草の節句	七草粥・味噌汁・当座煮・漬物・ヤクルト
1月11日	鏡開き	おしるこ・緑茶
1月12日 15、16日	たこ焼きを 食べる会	たこ焼き・スープ餃子・フライドポテト・焼きそば・ウインナー・果物
1月19日	寿司 バイキング	マグロ・鯛・サーモン・エビ・穴子・いくら・玉子・茄子・いなり かんぴょう巻・あおさの味噌汁・白桃缶
2月 3日	節分	恵方巻・沢煮椀・里芋のゆず味噌かけ・りんご缶
3月 3日	ひな祭り	押し寿司・すまし汁・菜の花のお浸し・いちご
3月21日	春分の日	山菜おこわ・すまし汁・鯔の開き・菜の花和え物・デコポン

※毎月の誕生会開催時には、季節の食事・ケーキを提供



### 3. 栄養報告

食品群名		一人一日当たり 可食量平均(g)	エネルギー* (Kcal)	蛋白質 (g)	(動)蛋白 (g)	(植)蛋白 (g)	脂質 (g)	カルシウム (mg)	鉄 (mg)	RE当量 (μg)	ビタミンB1 (mg)	ビタミンB2 (mg)	ビタミンC (mg)	食繊維総量 (g)	食塩相当 (g)	
穀類	米	168.33	202.14	598	10.2	0.0	10.1	1.5	8	1.3	0	0.13	0.03	0	0.8	0.0
	大麦	2.33		9	0.2	0.0	0.2	0.0	0	0.0	0	0.00	0.00	0	0.1	0.0
	パン類	9.76		28	0.8	0.0	0.6	0.8	2	0.1	0	0.01	0.00	0	0.2	0.1
	めん類	15.65		23	0.7	0.0	0.7	0.1	2	0.0	0	0.00	0.00	0	0.2	0.0
	その他の穀類	6.07		10	0.4	0.0	0.4	0.1	1	0.1	0	0.00	0.01	0	0.1	0.0
芋・澱粉類	いも類	33.20	35.58	28	0.5	0.0	0.5	0.0	5	0.2	0	0.03	0.01	8	0.7	0.0
	澱粉・澱粉製品	2.40		8	0.0	0.0	0.0	0.0	0	0.0	0	0.00	0.00	0	0.0	0.0
砂糖甘味類	砂糖・甘味類	11.02	11.01	42	0.0	0.0	0.0	0.0	1	0.0	0	0.00	0.00	0	0.0	0.0
豆類	豆類	40.58	40.55	67	4.4	0.0	4.4	3.4	46	0.8	0	0.04	0.04	0	1.2	0.1
種実類	種実類	1.17	1.16	6	0.2	0.0	0.2	0.5	10	0.1	0	0.01	0.00	0	0.1	0.0
野菜類	緑黄色野菜類	103.52	255.39	34	1.8	0.0	1.8	0.3	57	0.9	360	0.08	0.11	30	2.8	0.2
	その他の野菜類	151.78		44	1.9	0.0	1.9	0.3	50	0.6	18	0.07	0.05	27	3.1	0.4
	乾燥野菜類	0.00		0	0.0	0.0	0.0	0.0	0	0.0	0	0.00	0.00	0	0.0	0.0
果実類	果実類	83.08	83.06	52	0.5	0.0	0.5	0.1	9	0.2	11	0.03	0.02	24	0.8	0.0
きのこ類	きのこ類	18.72	18.72	5	0.6	0.0	0.6	0.1	1	0.1	0	0.03	0.04	0	0.9	0.0
藻類	藻類	5.00	5.00	5	0.4	0.0	0.4	0.0	19	0.4	10	0.01	0.02	1	0.8	0.3
魚介類	魚類	51.42	68.27	88	10.1	9.5	0.0	4.5	27	0.1	15	0.06	0.10	0	0.0	0.3
	貝類	1.11		1	0.2	0.2	0.0	0.0	1	0.0	0	0.00	0.00	0	0.0	0.0
	えび・かに類	4.13		4	0.8	0.8	0.0	0.0	3	0.0	0	0.00	0.00	0	0.0	0.0
	いか・たこ類	0.16		0	0.0	0.0	0.0	0.0	0	0.0	0	0.00	0.00	0	0.0	0.0
	その他魚介類	10.10		11	1.2	1.2	0.0	0.2	4	0.1	0	0.00	0.01	0	0.0	0.2
	水産練り製品	1.31		3	0.1	0.1	0.0	0.2	1	0.0	0	0.00	0.00	0	0.0	0.0
肉類	畜肉類	37.30	64.40	79	7.1	7.1	0.0	5.2	2	0.3	2	0.25	0.08	2	0.0	0.1
	鳥肉類	27.12		57	4.9	4.9	0.0	3.8	2	0.2	11	0.02	0.05	0	0.0	0.0
	その他肉類	0.00		0	0.0	0.0	0.0	0.0	0	0.0	0	0.00	0.00	0	0.0	0.0
卵類	卵類	25.21	25.23	38	3.0	3.0	0.0	2.6	12	0.4	36	0.01	0.10	0	0.0	0.1
乳類	牛乳・乳製品	124.74	124.69	91	2.9	2.9	0.0	2.1	115	0.1	77	0.02	0.17	0	1.0	0.1
	その他乳類	0.00		0	0.0	0.0	0.0	0.0	0	0.0	0	0.00	0.00	0	0.0	0.0
油脂類	油脂類	7.74	7.75	69	0.0	0.0	0.0	7.5	0	0.0	4	0.00	0.00	0	0.0	0.0
菓子類	菓子類	24.25	24.28	65	1.0	0.1	0.7	2.3	17	0.1	9	0.01	0.02	1	0.3	0.1
嗜好飲料類	嗜好飲料類	99.49	99.63	32	0.3	0.0	0.1	0.2	20	0.3	50	0.00	0.01	1	0.7	0.0
調味料類	調味料類	45.42	45.44	75	3.3	0.0	3.2	3.5	26	1.0	3	0.02	0.05	1	0.9	5.7
加工食品類	加工食品類	23.54	23.55	39	2.2	0.4	1.1	2.1	10	0.3	9	0.01	0.03	0	0.2	0.3
補助食品類	補助食品類	1.84	1.84	3	0.0	0.0	0.0	0.0	229	1.7	0	0.00	0.00	0	0.0	0.0
	合計			1614	59.7	30.2	27.4	41.3	682	9.5	617	0.85	0.95	97	14.9	8.2
	目標量 (一日分)			1562	51.6	25.8	25.8	43.4	658	10.0	675	0.95	1.13	100	17.3	7.2
	目標量に 対する比較(%)			103.33	115.69	117.05	106.20	95.16	103.64	95.00	91.40	89.47	84.07	97.00	86.12	113.88

### Ⅲ. ケアハウス桜花

#### 〔1〕 行事等

##### 1. 月別行事

月	行事・活動内容
30年 4月	・開園記念日(昼食会)・花見喫茶
5月	・新茶喫茶・菖蒲園見学
6月	・夏物衣料販売・麻華保育園児訪問七夕飾り付け・喫茶
7月	・喫茶
8月	・盆迎え火送り火
9月	・敬老会・東桜会まつり
10月	・喫茶・さんまを食べる会
11月	・喫茶
12月	・喫茶
31年 1月	・喫茶
2月	・節分(豆まき)
3月	・喫茶

##### 2. 定期的に行なう行事等

行事名等	実施状況
月刊誌「桜花」の発行	毎月1回
かんたん体操	毎月2回
健康診断・レントゲン撮影	年1回
インフルエンザワクチン接種	年1回
職員健康診断	年1回

#### 〔2〕 訪問等の受け入れ

##### 1. 訪問 (敬称略)

	訪問日	名称等	人数	内容
1	4月20日	メガネスーパー訪問サービス	3名	メガネ補聴器の調整
2	6月28日	麻華保育園児訪問	22名	七夕飾り付け・歌の披露
3	9月 8日	雪の華会	15名	三味線演奏と歌の披露
4	11月25日	浅野様	22名	ハーモニカ演奏
		計	62名	

## 2. 見学者

目的	組数
入居希望者	40組

### 〔3〕会議等

内容	開催・実施状況等
会議（月例）	職員会議・部門連絡会・在宅利用連絡会・桜花会議・給食会議
消防訓練	総合避難訓練（平成30年11月16日）参加 40名 （平成31年 3月19日）参加 42名
指導監査	静岡市指導監査（平成30年12月18日）

### 〔4〕入居者の状況（3月末日現在の入居者）

#### 1. 入居者の出身地

区分	市町村	静岡市	県内東部	県内中部	県内西部	県外	計
男		16	0	0	1	0	17
女		23	2	3	0	3	31
計		39	2	3	1	3	48

#### 2. 在籍期間別入居者数

区分	期間	1年未満	1年～ 2年未満	2年～ 3年未満	3年～ 4年未満	4年～ 5年未満	5年～ 6年未満	6年～ 7年未満	7年以上	計	平均在籍 期間
男		6	3	0	0	3	0	1	4	15	3年8ヶ月
女		9	2	3	1	2	3	0	11	30	6年3ヶ月
計		15	5	3	1	5	3	1	15	45	5年4ヶ月
%		31.3	10.4	6.2	2.1	10.4	6.2	2.1	31.3	100	
29年度%		15.0	7.0	5.0	12.0	12.0	7.0	5.0	37.0	100	

#### 3. 年齢別入居者数

区分	年齢(才)	～64	65 ～69	70 ～74	75 ～79	80 ～84	85 ～89	90 ～94	95 ～99	100～	計	最高 年齢
男		0	1	5	3	3	4	1	0	0	17	90
女		0	0	5	2	5	12	7	0	0	31	94
計		0	1	10	5	8	16	8	0	0	48	
%		0	2.1	20.8	10.4	16.7	33.3	16.7	0	0	100	
29年度%		0	2.0	19.0	15.0	15.0	32.0	15.0	0	2.0	100	

※平均年齢82.6才（男性79.1才 女性84.3才）

4. 介護保険要介護認定人数

要介護度	要支援1	要支援2	要介護1	要介護2	要介護3	要介護4	要介護5	計	平均介護度
人数	6	8	8	2	1	1	0	26	1.58
29年度人数	3	8	11	3	0	0	0	25	1.21

5. 介護保険利用状況（重複利用有）

区分	訪問介護	通所介護	通所リハビリ	訪問看護	福祉用具貸与	福祉用具購入	計
男	2	0	2	1	2	0	7
女	10	9	3	1	13	0	36
計	12	9	5	2	15	0	43

6. 入浴の状況

区分	大浴場 (デイ入浴含む)	個人浴室
人数	42	6
%	87.5	12.5

7. クラブ活動等の参加状況

区分		月												計
		4	5	6	7	8	9	10	11	12	1	2	3	
書道	回数	2	2	2	2	2	2	2	2	2	2	2	2	12
	延人数	4	4	4	6	6	6	6	6	6	6	6	6	30
喫茶	回数	1	1	1	1	0	0	1	1	1	1	0	1	4
	延人数	17	25	17	16	0	0	20	20	17	18	0	26	75
刺し子	回数	2	2	4	4	4	4	5	4	3	1	3	3	20
	延人数	8	8	16	16	16	16	15	12	9	3	9	9	80

## 8. 入退居

### (1) 月別入退居者数

区分		月	4	5	6	7	8	9	10	11	12	1	2	3	計	
		初日 在籍人数	計	41	41	42	44	43	45	45	45	47	46	47	48	534
入居率	%		82	82	84	88	86	90	90	90	94	88	86	94	89.0	
入居	男		0	0	1	1	0	1	0	0	1	1	1	0	6	15
	女		0	0	0	2	0	1	0	0	1	1	3	1	9	
退居	男		0	0	0	0	0	0	0	0	0	1	0	0	1	8
	女		0	0	1	1	0	0	0	0	3	2	0	0	7	
末日 在籍人数	男		13	13	13	14	14	15	15	15	16	16	17	17		
	女		28	28	28	29	29	30	30	30	28	27	30	31		
	計		41	41	41	43	43	45	45	45	44	43	47	48		

### (2) 入退居経路（年度中の入退居者）

区分	入居				退居				
	自宅	他施設	病院等	計	死亡	自宅	他施設	病院等	計
男	4	0	2	6	0	0	2	0	2
女	7	1	1	9	2	0	2	2	6
計	11	1	3	15	2	0	4	2	8

## 9. 入居前の生活（3月末日現在の入居者）

区分	家庭				施設・病院等							合計
	家族と同居	老人夫婦	一人暮らし	計	養護老人ホーム	軽費老人ホーム	老人保健施設	一般病院	老人病院	その他施設	計	
男	4	0	10	14	0	0	0	1	0	2	3	17
女	11	0	16	27	0	0	1	1	0	2	4	31
計	15	0	26	41	0	0	1	2	0	4	7	48

10. 事務費負担区分の状況（3月末日現在の入居者）

対象収入による階層区分(年収)		事務費負担額	人数	%
1	～ 1, 500, 000	10, 000	27	56. 3
2	1, 500, 001 ～ 1, 600, 000	13, 000	1	2. 1
3	1, 600, 001 ～ 1, 700, 000	16, 000	3	6. 3
4	1, 700, 001 ～ 1, 800, 000	19, 000	4	8. 2
5	1, 800, 001 ～ 1, 900, 000	22, 000	2	4. 2
6	1, 900, 001 ～ 2, 000, 000	25, 000	2	4. 2
7	2, 000, 001 ～ 2, 100, 000	30, 000	2	4. 2
8	2, 100, 001 ～ 2, 200, 000	35, 000	0	0
9	2, 200, 001 ～ 2, 300, 000	40, 000	4	8. 2
10	2, 300, 001 ～ 2, 400, 000	45, 000	0	0
11	2, 400, 001 ～ 2, 500, 000	50, 000	1	2. 1
12	2, 500, 001 ～ 2, 600, 000	57, 000	0	0
13	2, 600, 001 ～ 2, 700, 000	64, 000	1	2. 1
14	2, 700, 001 ～ 2, 800, 000	70, 300	0	0
15	2, 800, 001 ～	70, 300	1	2. 1
計			48	100

〔5〕 ゲストルーム利用状況

区分	月	4	5	6	7	8	9	10	11	12	1	2	3	計
	実人数		0	2	4	0	2	0	3	1	1	1	2	3
延利用日数		0	37	39	0	11	0	7	30	12	31	11	86	264
目的	体験入居	0	2	2	0	2	0	6	1	1	1	2	3	20
	利用者家族	0	0	1	0	0	0	0	0	0	0	0	0	1
	その他	0	0	1	0	0	0	1	0	0	0	0	0	2

〔6〕給食の状況

1. 行事食献立

	行 事	献 立
4月1日 昼食	開園記念日	弁当(赤飯・春の天ぷら・煮メ・うどんの酢味噌和え・香の物・メロン・オレンジ) 吸い物・祝いまんじゅう
5月2日 昼食	八十八夜	茶飯・豚汁・鯡ひもの焼き・筑前煮・ヨーグルト
5月5日 昼食	端午の節句	大葉寿司・味噌汁・カツオ竜田揚げ・柏餅
5月9・10・ 11日 昼食	餃子の会	ご飯・中華たまごスープ・焼き餃子・フルーツ
7月7日 昼食	七夕	七夕そうめん・夏の天ぷら・白玉ぜんざい
7月20日 昼食	土用の丑	ざるうどん・ミニうな丼・豆腐サラダ・ケーキ・コーヒー
9月8日 昼食	敬老会	弁当(ちらし寿司・秋の天ぷら・煮メ・出し巻き玉子・さつまいも茶巾・フルーツ) 吸い物・祝い菓子
10月8日 昼食	体育の日	弁当(おむすび・漬物・エビフライ・肉団子甘酢あん・焼売・厚焼卵・煮メ・フルーツ) 味噌汁
10月30・31 11月1日 昼食	さんまを 食べる会	ご飯・味噌汁・さんま塩焼き・フルーツ
12月24日 昼食	クリスマスイヴ	エビピラフ・コーンスープ・ローストチキン・スパゲティサラダ・フルーツ
12月31日 夕食	大晦日	年越しそば・ほうれん草磯和え・フルーツ
1月1日 朝食	元旦	お雑煮 おせち料理(紅白かまぼこ・錦玉子・黒豆・かずのこ・昆布巻・紅白ようかん)
1月2日 昼食	元旦	お雑煮 おせち料理(紅白かまぼこ・伊達巻き・なます・栗きんとん・田づくり)
1月7日 朝食	七草	七草粥・豆腐の照りマヨ焼・ピーマンのちりめんじゃこ炒め・ミロ
1月15日 朝食	小正月	小豆粥・白はんぺんの磯辺焼き・大根きんぴら・漬物・野菜ジュース
2月3日 昼食	節分	助六寿司・味噌汁・鰯の落とし揚げ・フルーツ
3月3日 昼食	ひな祭り	ちらし寿司・吸い物・ぬた和え・菜の花浸し・桜餅

※ その他、誕生日食・その場で選べる選択食・入居者からのリクエスト食を提供。

## 2. 栄養報告

食品群名	一人一日当たり 可食量平均(g)	エネルギー (Kcal)	蛋白質 (g)	(動)蛋白質 (g)	(植)蛋白質 (g)	脂質 (g)	カルシウム (mg)	鉄 (mg)	RE当量 (μg)	ビタミンB1 (mg)	ビタミンB2 (mg)	ビタミンC (mg)	食繊維総量 (g)	食塩相当 (g)		
穀類	米	165.95	200.48	594	10.1	0.1	10.0	1.5	10	1.6	0	0.44	0.05	0	0.8	0.0
	大麦	1.87		7	0.2	0.0	0.2	0.0	0	0.0	0	0.00	0.00	0	0.1	0.0
	パン類	9.48		28	0.9	0.0	0.7	0.6	3	0.1	0	0.01	0.00	0	0.2	0.1
	めん類	17.03		42	1.3	0.0	1.3	0.2	3	0.1	0	0.01	0.00	0	0.3	0.1
	その他の穀類	6.15		21	0.5	0.0	0.2	0.2	0	0.0	0	0.01	0.00	0	0.2	0.0
芋・澱粉類	いも類	44.45	46.94	29	0.6	0.0	0.6	0.1	14	0.2	0	0.03	0.01	7	1.7	0.0
	澱粉・澱粉製品	2.49		8	0.0	0.0	0.0	0.0	1	0.0	0	0.00	0.00	0	0.0	0.0
砂糖甘味類	砂糖・甘味類	14.13	14.13	53	0.0	0.0	0.0	0.0	1	0.0	0	0.00	0.00	0	0.0	0.0
豆類	豆類	33.32	33.32	49	3.3	0.0	3.3	2.5	36	0.6	0	0.03	0.04	0	0.9	0.0
種実類	種実類	4.61	4.61	26	0.9	0.0	0.9	2.2	32	0.3	0	0.02	0.01	0	0.4	0.0
野菜類	緑黄色野菜類	123.13	316.27	40	2.0	0.0	2.0	0.3	56	1.0	344	0.09	0.12	38	3.3	0.1
	その他の野菜類	193.07		54	2.4	0.0	2.4	0.4	53	0.6	14	0.08	0.06	31	3.7	0.2
	乾燥野菜類	0.07		0	0.0	0.0	0.0	0.0	0	0.0	1	0.00	0.00	0	0.0	0.0
果実類	果実類	84.69	84.69	54	0.5	0.0	0.5	0.1	8	0.2	10	0.03	0.02	14	0.8	0.0
きのこ類	きのこ類	12.13	12.13	4	0.4	0.0	0.4	0.1	0	0.1	0	0.02	0.03	0	0.7	0.0
藻類	藻類	2.96	2.96	3	0.3	0.0	0.3	0.0	15	0.5	11	0.01	0.02	0	0.6	0.1
魚介類	魚類	50.28	78.44	80	10.1	9.9	0.0	3.9	18	0.4	10	0.05	0.08	0	0.0	0.3
	貝類	0.00		0	0.0	0.0	0.0	0.0	0	0.0	0	0.00	0.00	0	0.0	0.0
	えび・かに類	8.87		7	1.7	1.5	0.0	0.0	12	0.1	0	0.00	0.01	0	0.0	0.1
	いか・たこ類	0.97		1	0.2	0.2	0.0	0.0	1	0.0	0	0.00	0.00	0	0.0	0.0
	その他魚介類	15.58		17	1.8	1.8	0.0	0.3	7	0.1	0	0.01	0.02	0	0.0	0.3
	水産練り製品	2.74		4	0.3	0.2	0.0	0.1	1	0.0	0	0.00	0.00	0	0.0	0.1
肉類	畜肉類	33.40	54.82	70	6.4	6.3	0.0	4.6	2	0.3	12	0.23	0.08	2	0.0	0.2
	鳥肉類	21.42		39	3.7	3.7	0.0	2.4	1	0.1	7	0.02	0.04	1	0.0	0.0
	その他肉類	0.00		0	0.0	0.0	0.0	0.0	0	0.0	0	0.00	0.00	0	0.0	0.0
卵類	卵類	25.69	25.69	39	3.1	3.2	0.0	2.6	13	0.5	36	0.02	0.11	0	0.0	0.1
乳類	牛乳・乳製品	60.97	60.97	49	1.7	1.7	0.0	2.1	57	0.0	25	0.02	0.07	1	1.1	0.1
	その他乳類	0.00		0	0.0	0.0	0.0	0.0	0	0.0	0	0.00	0.00	0	0.0	0.0
油脂類	油脂類	9.87	9.87	79	0.0	0.0	0.0	8.9	0	0.0	8	0.00	0.00	0	0.0	0.1
菓子類	菓子類	19.74	19.74	19	0.1	0.0	0.0	0.2	2	0.0	1	0.00	0.00	0	2.2	0.0
嗜好飲料類	嗜好飲料類	69.93	69.93	54	0.3	0.0	0.2	0.1	36	0.6	230	0.04	0.07	1	1.4	0.0
調味料類	調味料類	57.23	57.23	99	3.9	0.0	3.8	5.2	27	1.0	4	0.02	0.08	3	0.8	7.1
加工食品類	加工食品類	21.36	21.36	33	1.7	0.5	0.4	1.5	8	0.2	24	0.02	0.03	1	0.3	0.2
補助食品類	補助食品類	2.08	2.08	3	0.0	0.0	0.0	0.0	246	1.7	0	0.00	0.00	0	0.0	0.0
	合計			1604	58.5	29.0	27.3	40.2	662	10.5	740	1.19	0.94	98	19.4	9.4
	目標量 (一日分)			1632	53.6	26.8	26.8	45.4	668	9.2	705	1.01	1.18	100	17.7	7.4
	目標量に 対する比較(%)			98.29	109.01	108.07	101.91	88.62	99.12	113.40	104.90	117.67	79.54	98.17	109.18	128.22



#### IV 在宅サービス

##### 【1】麻機園（ショートステイ）

###### 1. 利用状況

区分		月												計
		4	5	6	7	8	9	10	11	12	1	2	3	
日数		30	31	30	31	31	30	31	30	31	31	28	31	365
利用者	男	4	4	4	2	2	3	2	2	2	2	1	3	31
	女	27	27	28	26	28	27	26	25	25	25	24	26	314
計		31	31	32	28	30	30	28	27	27	27	25	29	345
延利用人数		449	506	509	481	425	460	387	410	413	430	380	393	5243
1日平均利用人数		15	16.3	17	15.5	13.7	15.3	12.5	13.7	13.3	13.9	13.6	12.7	14.4
1人平均利用日数		14.5	16.3	15.9	17.2	14.2	15.3	13.8	15.2	15.3	15.9	15.2	13.6	15.2
利用率		74.8	81.6	84.8	77.6	68.5	76.7	62.4	68.3	66.6	69.4	67.9	63.4	71.8
29年度利用率		62.8	63.2	69.2	64.4	64.5	61.2	56.1	57	49.0	61.1	70.5	71.1	62.5

###### 2. 利用状況の比較

年度	区分			延利用人数	1日平均利用人数	1人平均利用日数
	男	女	計			
30年度	31	314	345	5,243人	14.4人	15.2日
29年度	59	295	354	4,559人	12.5人	12.9日

※ 年間利用者の男女比率：男性 9%、女性 91%

###### 3. 介護度別実利用人数

区分		月												計	%
		4	5	6	7	8	9	10	11	12	1	2	3		
要支援1		0	0	0	0	0	0	1	1	0	0	0	0	2	0.1
要支援2		0	0	0	0	0	0	1	0	0	1	1	1	4	1.0
要介護1		4	4	5	4	4	3	3	2	1	1	1	3	36	10.2
要介護2		10	10	7	6	7	8	8	6	7	7	5	5	86	19.9
要介護3		7	9	10	10	13	14	12	15	16	15	15	14	150	46.6
要介護4		8	6	8	8	5	5	3	3	3	3	2	5	59	20.6
要介護5		2	2	1	0	1	0	0	0	0	0	1	1	8	1.6
計		31	31	32	28	30	30	28	27	27	27	25	29	345	100
平均要介護度		2.80	2.74	2.71	2.78	2.73	2.7	2.46	2.7	2.77	2.7	2.8	2.79	2.72	
29年度要介護度		2.5	2.6	2.45	2.53	2.6	2.59	2.63	2.66	2.69	2.42	2.43	2.7	2.57	

## 【2】麻機園デイサービスセンター

### 〔1〕行事・活動

#### 1. 日課

時 間	1 日 の 流 れ	備 考
9 : 3 0	利用者来園 ・手洗い、うがい お茶のサービス ・健康チェック ・職員挨拶	連絡帳受付 昼食人数チェック
1 0 : 1 5	リハビリ体操 ・健口体操	
1 1 : 3 0	昼食 休養 ・TV ・談話	
1 2 : 4 5	入浴開始 選択活動	
1 4 : 3 0	グループ活動	
1 5 : 3 0	おやつ ・談話等	
1 6 : 0 0	唄の会	
1 6 : 2 5	トイレ ・連絡事項	連絡帳返却
1 6 : 3 5	利用者退園準備	
1 6 : 4 0	利用者退園	送迎車出発

#### 2. 月別実施内容

月	行 事 ・ 活 動 内 容
30年 4月	お花見ドライブ △誕生会・カレンダー作り・リハビリ体操・選択レクリエーション・グループ活動
5月	△誕生会・カレンダー作り・リハビリ体操・選択レクリエーション・グループ活動
6月	花菖蒲園見学 △誕生会・カレンダー作り・リハビリ体操・選択レクリエーション・グループ活動
7月	△誕生会・カレンダー作り・リハビリ体操・選択レクリエーション・グループ活動
8月	かき氷作り △誕生会・カレンダー作り・リハビリ体操・選択レクリエーション・グループ活動
9月	どら焼き作り △誕生会・カレンダー作り・リハビリ体操・選択レクリエーション・グループ活動
10月	運動会 △誕生会・カレンダー作り・リハビリ体操・選択レクリエーション・グループ活動
11月	やきいも作り △誕生会・カレンダー作り・リハビリ体操・選択レクリエーション・グループ活動
12月	クリスマスバッキング △誕生会・カレンダー作り・リハビリ体操・洗濯レクリエーション・グループ活動
31年 1月	初詣 △誕生会・カレンダー作り・リハビリ体操・選択レクリエーション・グループ活動
2月	△誕生会・カレンダー作り・リハビリ体操・選択レクリエーション・グループ活動
3月	たこ焼き作り △誕生会・カレンダー作り・リハビリ体操・選択レクリエーション・グループ活動

### 3. 定例・随時

- ・棒体操、リズム体操、ラジオ体操、歌、誕生会

#### 〔2〕利用者の状況（介護予防も含む）

##### 1. 月別登録人数・利用人数

区分		月												計
		4	5	6	7	8	9	10	11	12	1	2	3	
新規登録人数		2	0	0	0	0	0	1	0	0	0	2	0	5
登録廃止人数		0	4	1	1	0	0	1	4	0	0	1	1	13
登録人数	男	4	3	3	3	3	3	3	3	3	3	3	3	
	女	28	25	24	23	23	23	23	19	19	19	20	19	
	計	32	28	27	26	26	26	26	22	22	22	23	22	
29年度登録人数		29	28	28	30	30	27	24	26	27	29	30	30	
利用実人数		28	27	27	26	26	24	25	22	22	21	22	20	
実施日数		21	23	21	22	23	20	23	22	19	19	20	21	254
延利用人数		251	265	264	283	265	238	257	242	202	210	217	236	2,930
1日平均利用人数		12.0	11.5	12.6	12.9	11.5	11.9	11.2	11.0	10.6	11.1	10.9	11.2	11.5
送迎		251	265	262.5	281	262	236.5	253	239	201	208.5	215.5	235.5	2910.5
入浴		225	236	225	247	239	214	220	216	178	200	205	229	2,634
食事		251	265	264	283	265	238	257	242	202	210	217	236	2,930

※送迎は往復で1、片道で0.5

##### 2. 利用状況の比較（定員18人）

区分	実施日数	年間延べ 利用人数	1日平均 利用人数	利用率
30年度	254日	2,930人	11.5人	64.1%
29年度	254日	2,844人	11.2人	62.2%

##### 3. 利用者の家族構成（3月末日現在の利用者）

家族構成	30年度	29年度	28年度
独居老人世帯	5	7	5
老人夫婦の世帯	2	3	0
その他の世帯	15	20	24
計	22	30	29

4. 利用者の年齢（3月末日現在の利用者）

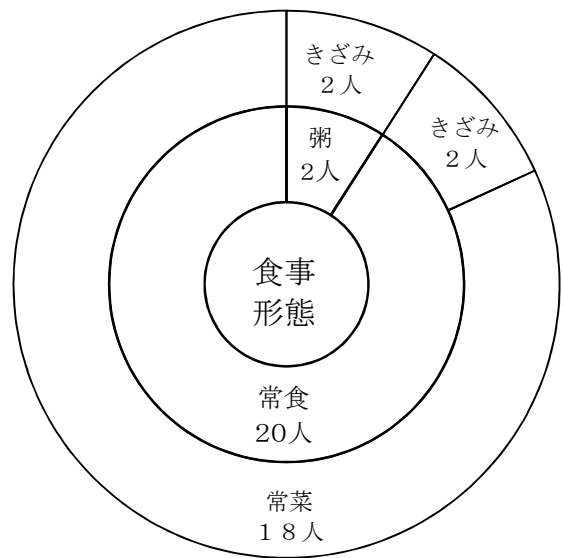
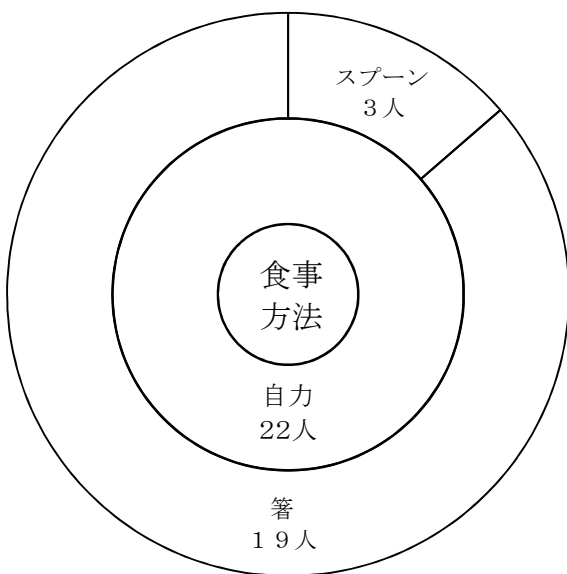
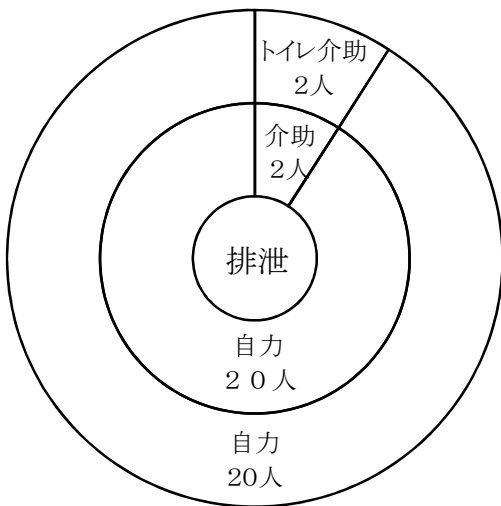
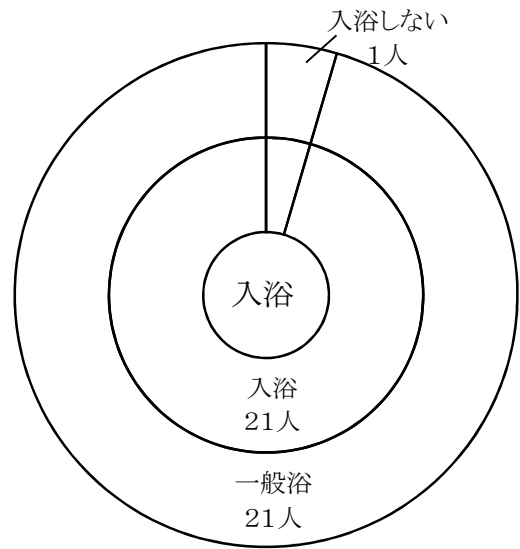
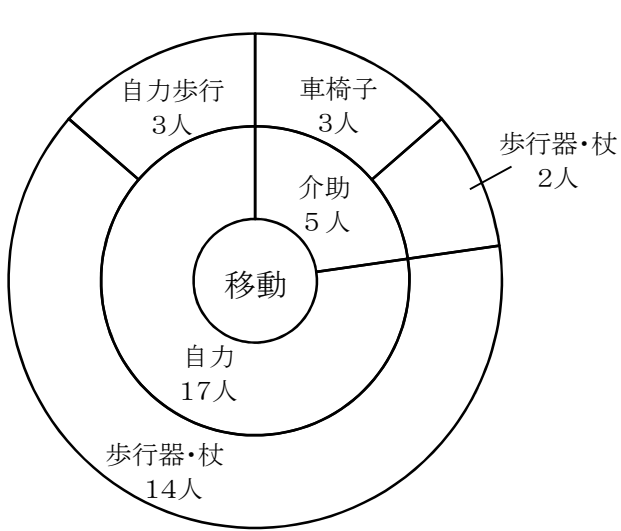
区分	年齢(才)										計	最高年齢
	～64	65～69	70～74	75～79	80～84	85～89	90～94	95～99	100～			
男	0	0	0	0	0	1	1	1	0	3	95	
女	0	0	0	2	5	5	6	1	0	19	95	
計	0	0	0	2	5	6	7	2	0	22	95	
%	0	0	0	9	22.8	27.3	31.9	9	0	100		

※平均年齢 87.5才（男性92.0才 女性86.8才）

5. 要介護度別利用人数

区分	月	4	5	6	7	8	9	10	11	12	1	2	3	計	%
		実人数	延人数	実人数	延人数	実人数	延人数	実人数	延人数	実人数	延人数	実人数	延人数		
事業対象者	実人数	0	0	0	0	0	0	0	0	0	0	0	0	0	0
	延人数	0	0	0	0	0	0	0	0	0	0	0	0	0	0
要支援1	実人数	5	2	2	2	2	2	2	2	2	2	0	0	23	7.9
	延人数	13	9	9	8	9	6	9	9	5	5	0	0	82	2.8
要支援2	実人数	2	2	2	2	2	2	2	2	2	2	2	2	24	8.3
	延人数	16	17	12	18	18	16	18	17	14	15	15	17	193	6.6
要介護1	実人数	11	13	12	11	10	8	8	8	7	7	6	6	107	36.9
	延人数	103	116	117	117	89	78	77	82	70	73	63	65	1,050	35.9
要介護2	実人数	6	6	7	7	7	7	7	6	7	7	11	10	88	30.3
	延人数	70	74	78	93	86	84	91	80	78	92	114	129	1065	36.3
要介護3	実人数	3	3	3	3	4	4	5	4	4	3	3	2	41	14.1
	延人数	41	39	40	38	54	46	57	54	35	25	25	25	483	16.5
要介護4	実人数	0	0	0	0	0	0	0	0	0	0	0	0	0	0
	延人数	0	0	0	0	0	0	0	0	0	0	0	0	0	0
要介護5	実人数	1	1	1	1	1	1	1	0	0	0	0	0	7	2.5
	延人数	8	10	8	9	9	8	5	0	0	0	0	0	57	1.9
計	実人数	28	27	27	26	26	24	25	22	22	21	22	20	290	100
	延人数	251	265	264	283	265	238	257	242	202	210	217	236	2,930	100
平均要介護度		1.7	1.7	1.7	1.7	1.8	1.8	1.8	1.7	1.7	1.6	1.7	1.7	1.7	

6. 日常生活動作能力（3月末日現在の利用者）



### 【3】麻機園ヘルパーステーション

〔1〕利用者の状況（介護予防も含む）

#### 1. 月別利用世帯・人数

区分		月												計	
		4	5	6	7	8	9	10	11	12	1	2	3		
世帯	登録	20	21	24	22	23	23	20	20	22	23	23	25	266	
	派遣	20	21	24	22	23	23	20	20	21	22	23	25	264	
	29年度派遣	23	24	26	25	24	21	18	19	20	18	19	18	255	
人数	登録	男	4	5	6	5	4	3	2	2	2	2	3	3	41
		女	17	17	20	19	21	22	19	19	20	21	21	23	239
	派遣	21	22	26	24	25	25	21	21	22	23	24	26	280	
	29年度派遣	25	26	28	26	25	22	19	20	21	19	20	19	270	

#### 2. 利用者の年齢（3月末日現在の利用者）

区分	年齢(才)	~64	65~69	70~74	75~79	80~84	85~89	90~94	95~99	100~	計	最高年齢
	男	0	0	1	0	0	2	0	0	0	0	3
女	0	1	2	4	5	5	6	0	0	0	23	94
計	0	1	3	4	5	7	6	0	0	0	26	94
%	0	4	12	15	19	27	23	0	0	0	100	

※平均年齢 83.2才（男性82.7才 女性83.3才）

#### 3. 利用者の要介護度

区分		月												計	%
		4	5	6	7	8	9	10	11	12	1	2	3		
要支援1	2	2	2	2	2	2	1	1	1	2	2	3	22	8	
要支援2	5	7	7	5	5	5	5	5	5	5	6	6	66	23	
要介護1	10	6	10	10	10	10	8	8	9	9	8	8	106	37	
要介護2	5	5	5	5	6	5	4	5	5	5	4	4	58	21	
要介護3	0	0	0	0	0	0	1	0	1	1	2	3	8	3	
要介護4	2	1	0	0	0	2	1	1	0	0	1	1	9	3	
要介護5	1	1	2	2	2	1	1	1	1	1	1	1	15	5	
計	25	22	26	24	25	25	21	21	22	23	24	26	280	100	
平均要介護度	1.8	1.9	1.6	1.8	1.8	1.8	1.7	1.8	1.7	1.7	1.9	2.0	1.8		

#### 4. 対象世帯数

区分 \ 月	4	5	6	7	8	9	10	11	12	1	2	3	計	29年度
独居老人世帯	16	17	17	16	18	17	15	14	16	16	17	18	197	179
老人夫婦世帯	1	1	4	3	2	3	3	4	3	4	4	5	37	29
老人同居世帯	3	3	3	3	3	3	2	2	2	2	2	2	30	43
65才未満世帯	0	0	0	0	0	0	0	0	0	0	0	0	0	0
合計	20	21	24	22	23	23	20	20	21	22	23	25	264	255

#### 5. 派遣状況

区分 \ 月	4	5	6	7	8	9	10	11	12	1	2	3	計	29年度
当初計画日数	56	59	59	61	88	81	83	79	75	79	81	87	888	882
実稼働日数	52	60	54	62	90	79	80	79	70	77	80	86	869	841
派遣 人数	実人数	3	3	4	3	5	5	5	5	5	5	5	53	49
	延人数	213	215	229	233	248	223	208	204	186	194	204	2,604	2,877

※ 派遣ヘルパーの延べ人員及び実稼働日数：前年度比 114%、対象世帯数：106%

#### 6. 活動時間

区分 \ 月	4	5	6	7	8	9	10	11	12	1	2	3	計	29年度
身体介護	102	99	101	104	125	115	96	96	88	85	91	118	1220	1,390
生活援助	31	32	48	50	57	52	49	52	48	53	55	58	585	590
計	133	131	149	154	182	167	145	148	136	138	146	176	1,805	1,980

〔2〕 介護予防・日常生活支援総合訪問型生活援助サービス事業の状況

※平成30年度のご利用はありませんでした

## 【4】麻機園ケアプランサービス

### 〔1〕 利用者の状況

#### 1. 実施状況

区分		月												計
		4	5	6	7	8	9	10	11	12	1	2	3	
要介護認定	訪問調査	6	6	6	6	6	6	6	6	6	6	6	6	72
	申請代行	6	9	7	7	10	5	13	10	10	5	1	3	86
ケアプラン作成数		76	70	68	69	70	66	63	67	65	64	68	67	813
29年度ケアプラン作成数		70	69	66	66	67	65	64	65	65	65	70	66	798

#### 2. ケアプラン作成の状況

区分		月												計	%
		4	5	6	7	8	9	10	11	12	1	2	3		
要介護1		40	38	37	40	40	34	33	34	31	30	29	28	414	50.9
要介護2		16	16	16	16	17	19	17	18	19	20	23	22	219	27.0
要介護3		6	5	5	4	5	6	7	10	10	10	10	10	88	10.8
要介護4		10	8	7	6	4	5	4	4	4	3	5	6	66	8.1
要介護5		4	3	3	3	4	2	2	1	1	1	1	1	26	3.2
計		76	70	68	69	70	66	63	67	65	64	68	67	813	100
平均要介護度		1.97	1.89	1.87	1.78	1.79	1.82	1.81	1.81	1.85	1.83	1.91	1.96	1.86	

#### 3. 介護予防プランの作成状況

区分		月												計	%
		4	5	6	7	8	9	10	11	12	1	2	3		
要支援1		20	17	17	15	16	16	14	15	14	14	12	12	182	48.3
要支援2		15	14	17	16	17	17	18	17	17	16	16	15	195	51.7
計		35	31	34	31	33	33	32	32	31	30	28	27	377	100
城北地域包括支援センター		31	28	31	28	28	28	27	28	28	27	25	24	333	88.3
長尾川地域包括支援センター		1	1	1	0	1	1	1	1	1	1	1	1	11	2.9
千代田地域包括支援センター		3	2	2	3	3	3	2	1	0	0	0	0	19	5.0
八幡山地域包括支援センター		0	0	0	0	1	1	1	1	1	1	1	1	8	2.1



社会福祉法人東桜会役員等

理事長	長谷川達也	評議員	岡田善雄
副理事長	秋山通	評議員	山田誠
理事	鈴木政夫	評議員	織田升美
理事	伊藤靖	評議員	海野孝子
理事	水野進	評議員	平井哲男
理事	西野雅夫	評議員	帯金武
理事	良知克彦	評議員	深井千恵子
理事	長島鈴江	評議員	田村みね子
理事	佐藤勝洋	評議員	船城秀樹
理事	海野隆由	評議員	伊藤秋一郎
監事	大石豊宏	評議員	飯田道隆
監事	永野守	評議員	望月敏弘

発行日 令和元年5月23日  
法人名 社会福祉法人 東桜会  
所在地 〒420-0962  
静岡県葵区東527番地の1  
電話 (054)247-8739  
FAX (054)247-8640  
ホームページアドレス  
<http://www.sakura.or.jp/>